

King County
Domestic
Violence, Stalking,
Sexual Assault,
and Human
Trafficking
Guide for
Survivors

ማውጫ

- የቀውስ እና የመረጃ መስመሮች3
- የቋንቋ መረጃ3
- የእስር ቤት መረጃ3
- መርጃዎች4
- የልጆች/የወጣቶች መርጃዎች6
- ለጾታዊ ጥቃት ሰለባዎች የድጋፍ አገልግሎቶች8
- ለጾታዊ ጥቃት የህክምና ፈተናዎች8
- የፎረንሲክ ነርስ ምርመራዎች ማገቆ9
- ለሕገወጥ የሰዎች ዝውውር ተጎጂዎች የድጋፍ አገልግሎት10
- የእገታ መርጃዎች11
- የቴክኖሎጂ ደህንነት መርጃዎች11
- የህግ መርጃዎች11
- የኢሚግሬሽን መርጃዎች.....12
- የመጠለያ/የመኖሪያ ቤት መረጃ13
- የቤት ውስጥ ጥቃት ፈፃሚ ጣልቃገብነት13
- የማህበራዊ እና የጤና አገልግሎቶች መምሪያ (Department of Social and Health Services, DSHS) DV የጣልቃ ገብነት ሕክምና..13
- የቤት ውስጥ ጥቃት ምንድን ነው?13
- የቤት ውስጥ ጥቃት በልጆቹ ላይ ተጽዕኖ ያሳድራል?14
- ደህንነት የተጠበቀ ለመሆን ምን ማድረግ እችላለሁ?15
- ጾታዊ ጥቃት ምንድን ነው?17
- በመታነቅ ዙሪያ መረጃ18
- ሀገወጥ የሰዎች ዝውውር ምንድን ነው?20
- የልጆች ጾታዊ ብዝበዛ ንግድ ምንድን ነው?20
- የህግ አማራጮች ምንድን ናቸው?21
- በሀገዊ ስርዓቱ ውስጥ ከተሳተፍኩ በኋላ ምን መጠበቅ እንዳለብኝ22
- የሲቪል ጥበቃ ትዕዛዞች24
- የትኛው የሲቪል ጥበቃ ትዕዛዝ ለእኔ ትክክል ነው? 26
- ሌሎች ትዕዛዞች28
- ስለ ሽጉሮችስ?30
- የወንጀል ተጎጂዎች እና ምስክሮች መብቶች (RCW 7.69.030)31
- የሕጻናት ተጎጂዎች እና ምስክሮች መብቶች (RCW 7.69A.030)33
- ጾታዊ ጥቃት ተጎጂ መብቶች.....33
- በተጎጂዎች መብቶች ላይ ተጨማሪ መረጃ34

የቀውስ እና የመረጃ መስመሮች

24-hour Domestic Violence Hopeline 1 (877) 737-0242
dvhopeline.org

Provides 24/7 talk or online chat support to victims of domestic violence from any community, of any age or gender. Connects victims to free, confidential places for help in King County, Washington and other locations in Washington State.

24-hour King County Sexual Assault Resource Center...1 (888) 998-6423
seattlesahelp.org

National Human Trafficking Hotline..... 1-888-373-7888

www.humantraffickinghotline.org

TTY: 711 or Text 233733

24/7 confidential talk, text, or chat support for victims of all types of human trafficking including sex trafficking.

24-hour Crisis Text Line... Text HOME to 741741

<https://www.crisistextline.org/>

Serves anyone, in any type of crisis, providing free, 24/7 support via text messaging.

24-hour Drug/Alcohol Help Line206-722-3700 1-800-562-1240

www.adhl.org

Substance abuse assessment, treatment, and mental health services.

24-hour Suicide Prevention Lifeline...1-800-273-8255

<https://suicidepreventionlifeline.org>

A nationwide hotline that provides confidential support for people in distress. Offers free prevention and crisis resources for individuals in crisis and their loved ones.

Crisis Connections ...206-461-3222 / 1-866-4CRISIS

www.crisisclinic.org

TTY: 206-461-3219

Connects people in physical, emotional, and financial crisis to services that will help.

Mental Health Crisis Line... Call 988

King County Community Line... Call or Text 211 or 206-461-3200

1-800-621-INFO (4636) TTY: 206-461-3610

Provides 24/7 domestic violence shelter availability as well as referral and information to many other local resources including food. Available in Spanish.

የቋንቋ መረጃ

Peace in the Home Helpline at 1 (888)-847-7205

(English) If something in your relationship is bothering you and you want to speak to someone or get information in your language, call the **Peace in the Home Helpline**. The call is free and the program is for non-English speakers.

(Spanish) Si hay algo en su relación que la está molestando y desea hablar con alguien o recibir información en español, llame a la **Línea de Ayuda Paz en el Hogar por el 1-888-847-7205**. La llamada es gratis y el programa está destinado a hablantes que no hablan inglés. Si lo desea, también puede visitar la página.

የእስር ቤት መረጃ

WA VINE Jail Service 1 (877)846-3492

A 24-hour automated service that lets victims and other concerned citizens track the custody status of inmates in Washington State Jails and the Washington Department of Corrections. Call 1 (877)846-3492 or www.vinelink.com

King County Jail Inmate Lookup Service

ingress.kingcounty.gov/Public/JILS/default.aspx

Information on inmates housed in the King County Jail (Seattle and Kent).

South Correctional Entity (SCORE)

ᐃᑦᑦᑦᑦ

What Resources Are Available?

Finding trusted emotional and mental health support may be an important part of the healing process. If you or someone you know is experiencing physical or sexual abuse, stalking, or trafficking, there are many resources listed in this guide that are available both nationally and locally throughout King County

Advocates are professionals trained to support individuals and families affected by domestic and/or sexual violence. Advocates can provide support, referrals, and assistance in navigating the criminal justice system, inform you of your rights and choices while you go through the criminal justice processes, and provide resources and support.

If you are looking for an advocate or are working with an advocate, it is important to know the difference between Community-based Advocates and System-based Advocates, as both have different roles and offer different levels of support.

Some advocates work within the criminal justice system, while others work for non-profit organizations. The difference between “System-based Advocates” (those working with police, courts, and prosecutor’s offices) and “Community-based Advocates”, differ in the services and levels of confidentiality they provide. System-based Advocates do not keep information about your case confidential. If you are unsure which type of advocate you are working with, just ask them.

Crime Victims Compensation 1-800-762-3716

www.lni.wa.gov/claims/crime-victim-claims/apply-for-crime-victim-benefits

Provides victims of crime financial reimbursement for expenses related to medical or mental health treatment, medication, partial wage loss, funeral expenses, and expenses not covered by insurance.

Resource WA VINE Protective Order Service --1(877) 242-4055

A free, 24-hour service for getting information on your Protection Order and registering to be notified when your Order has been served, is about to expire, or if the person causing you harm tries to purchase a firearm or seeks release of their firearms from the police. Call 1(877) 242-4055 or www.registervpo.com

National Runaway Safeline ... 1-800-786-2929

www.1800runaway.org

National hotline that helps youth who have run away or are considering running away and their families. Links people to support and resources via phone, chat, or email.

Rape, Abuse & Incest National Network (RAINN)1-800-656-HOPE

www.rainn.org

In Spanish 1-800-656-4673

Offers support specialists throughout the country for information on local services, help reporting to the police and counseling support.

Teen Link..... Call or Text 1-866-Teenlink (833-6546)

teenlink.org

Connect with a trained teen volunteer who will be available to listen and talk with a young person about life’s struggles. All calls are confidential.

Washington State Sexual Assault Forensic Exam

www.wasafe.org

A comprehensive list of medical providers by county specifically trained to provide medical care to **sexual assault** victims.

Abused Deaf Women's Advocacy Services (ADWAS)....1-855-812-1001

<http://www.adwas.org/> or email hotline@adwas.org

Services to victims of domestic violence and/or sexual violence who are deaf, deaf/blind, or hard of hearing. Services include shelter, 24-hour crisis line, safety planning, therapy, support groups, legal/medical/child advocacy. Call their hotline, send them an email or visit their website for live chat.

API Chaya ...1-877 922-4292

www.apichaya.org or 206-325-0325

Full range of culturally informed services for Asian and Pacific Islander communities for domestic violence, sexual assault, and human trafficking. Staff are bilingual in Tagalog, Vietnamese, Korean, Gujarati, Hindi, Punjabi, Urdu, and Japanese.

Asian Counseling and Referral Services ...206-695-7600

www.acrs.org

Counseling and social services for Asian Americans and Pacific Islanders. Staff are bilingual in a variety of languages. Sliding scale fees apply to some services.

Atlantic Street Center ... 206-945-3358

www.atlanticstreetcenter.org

General domestic violence advocacy, legal advocacy, support groups, safety planning, short-term individual therapy, short-term group therapy.

Chinese Information & Services Center ... 206-447-9944

www.cisc-seattle.org

A multi-service center including advocacy, safety planning and counseling for domestic violence victims and their children. Staff are bilingual in Cambodian, Chinese (Mandarin and Cantonese), Fujianese, Taiwanese, and Tiohanese.

Consejo Counseling and Referral Services ...206-461-4880

www.consejocounseling.org *206-753-7006, **206-461-3222

Crisis Lines (*After Hours and **Weekend)

Counseling, safety planning, support groups, legal/medical advocacy and transitional housing for the Latinx/Hispanic community who have been the victim of domestic violence and/or sexual violence. Staff is bilingual in Spanish.

Domestic Abuse Women's Network (DAWN) ... 425-656-7867

www.dawnrising.org 1-877-465-7234 (Toll Free) or 425-656-7867 (Español)

Serves South King County

24-hour crisis line, confidential emergency shelter, safety planning, legal advocacy, transitional housing, and support groups for victims of domestic violence and their children.]

DoVE Project.....206-462-0911

www.vashondoveproject.org

Provides community and legal advocacy, 24-hour crisis line, and support groups for Vashon Island domestic violence survivors.

Gender Justice League 206-538-0423

www.genderjusticeleague.org

Safe House program provides direct services to transgender, non-binary and gender diverse communities experiencing domestic violence, sexual assault, and/or exploitation in the sex trade.

Jewish Family Service Project DVORA.....206-461-3240

www.jfsseattle.org

Counseling, safety planning, legal advocacy and support groups for Jewish communities with controlling or violent partners and their children. Staff speak Hebrew, Russian, Yiddish, and Vietnamese.

LifeWire ...425-746-1940

www.lifewire.org

Serves East King County 24-hour crisis line, confidential emergency shelter, safety planning, legal advocacy, transitional housing, and support groups for victims of domestic violence and their children. All services are free.

Mother Nation 206-722-2321

www.mothernation.org

Native American organization providing culturally informed healing services, advocacy, mentorship, and homeless prevention for survivors of domestic violence and/or sexual violence.

Multi-Communities 206-937-7155

www.multicommunities

African American-led agency for domestic violence victims and their family. Uses a wraparound approach to advocacy, including connection to faith community leader, support groups, and safety planning.

New Beginnings...206-522-9472

www.newbegin.org

24-hour crisis line, confidential emergency shelter, safety planning, legal advocacy, transitional housing, and support groups for victims of domestic violence and their children.

Northwest Family Life ... 206-363-9601

www.northwestfamilylife.org

Christian-based advocacy services and groups for adults and children affected by domestic violence.

Pacific Islander Community Association of WA (PICA-WA)... 206-686-5221

www.picawa.org

Serves as a cultural home and advocates to further the wellness of the Pacific Islander communities in Washington State. This includes access to housing, transportation, food, social belonging, employment and education.

Refugee Women’s Alliance (ReWA) ... 206-721-0243

www.rewa.org

A multi-service center including domestic violence advocacy services for refugee and immigrant women. Services include counseling, support groups, safety planning and legal advocacy. Staff is bilingual in Amharic, Arabic, Chinese (Mandarin and Cantonese), French, Ilocano, Lao, Oromo, Romanian, Russian, Somali, Thai, Tigrigna, Ukranian, and Vietnamese.

Salvation Army Domestic Violence Program ... 206-447-9944

www.salvationarmy.org

Domestic violence and sex trafficking advocacy services; safety planning, legal and community advocacy, and housing assistance.

Seattle Counseling Service ...206-323-1768

www.seattlecounseling.org

Ongoing support groups and resources for lesbian, gay, bisexual, and transgender communities who are currently in or have been in a violent intimate relationship. Staff are bilingual in Spanish.

Seattle Indian Health Board ...206-324-9360 ext.1500

www.sihb.org

Support groups, safety planning, and advocacy services for Native American and Alaska Native victims of domestic violence, sexual assault and/or trafficking.

Solid Ground..... 1-800-621-4636

www.solid-ground.org

Provides confidential domestic violence shelter services, emergency housing and housing resources.

Somali Family Safety Task Force 206-760-1181
www.somalifamilysafetytaskforce.org somcss@yahoo.com
Serves refugee women and their families with programs to combat and prevent gender-based violence and other programs.

The NW Network Bi, Trans, Lesbian, Gay Survivors of Abuse 206-568-7777
www.nwnetwork.org TTY/msg: 206-517-9670
Counseling, support groups, safety planning and legal advocacy for lesbian, bisexual, gay and trans people who are currently in or have left a physically and/or emotionally abusive relationship or sexual assault.

YWCA Seattle/King County Domestic Violence Specialized Services ... 425-264-1400 ext.4
www.ywca.org
Support groups, advocacy-based counseling, safety planning, legal advocacy, and transitional housing. Services are free and confidential.

የልጆች/የወጣቶች መርጃዎች

45th Street Youth Clinic (ages 12-26)..... 206-633-7650
neighborcare.org/clinics/youth-clinic-at-45th-street
Provides free or low cost medical and mental health services for youth and young adults who are experiencing homelessness, have experienced it within the last 12 months, or do not have a stable, safe place to live.

Children’s Justice Center of King County
www.cjckc.org
Coordinates with the multidisciplinary team involved in child abuse cases to ensure a collaborative response to victims and their families.

Department of Children, Youth and Families (DCYF)/ Child Protective Services (CPS) ...1-800-562-5264
www.dcyf.wa.gov
A government agency that investigates reports of child abuse and neglect. They will work with both parents or legal caregivers to safely care for their child. CPS can also go to court to remove a child from the parents' care if necessary, to protect the child.

Navos..... 206-248-8226
www.navos.org
Provides a wide range of outpatient and inpatient mental health services for people of all ages, including infants, children, and youth.

Nexus Youth and Families (Auburn/ South King County)253-939-2202
www.nexus4kids.org
Outpatient counseling program offering a variety of mental health, prevention and intervention services for children, youth and families experiencing emotional and behavioral problems.

Sound Mental Health Children’s DV Response Team 206 302-2300 or 206-444-7909
South (with DAWN) 253 893-1615 or 253-569-6773
East (with LifeWire) 425-746-1940
Seattle (with New Beginnings) 206-522-9472
www.sound.health
Offers supportive and individualized emotional and mental health services to children and youth of all ages, from birth to young adulthood.

Step Up (Serves Kent and Bellevue) 206-296-7841
www.kingcounty.gov/courts/superior-court/juvenile/step-up.aspx
Individual and group counseling for youth ages 13-17, who assault their family members. Also provides support groups for the parent/victim.

The NW Network of Bi, Trans, Lesbian and Gay Survivors of Abuse206-568-7777

www.nwnetwork.org/youthsupport TTY/msg: 206-517-9670

Provides age appropriate counseling, support groups, safety planning and legal advocacy for lesbian, bisexual, gay and trans people ages 13-24 years old who are currently in or have left a physically and/or emotionally abusive relationship or are survivors of sexual assault.

WA End Harm..... 1-800-609-8764

Department of Children, Youth and Families report line to report abuse for children and vulnerable adults.

Youth Eastside Services (YES) serves East King County 425-747-4937

www.youtheastideservices.org

Individual and group counseling for teens who are victims of dating/ relationship violence or sexual assault. Individual, family, and group counseling for youth experiencing problems at home, in school or in the community. Serves youth ages 6 - 20.

YWCA Children’s Domestic Violence Services (Seattle and King County)... 206-491-2541

www.ywcaworks.org

Free 10-week program for children who have experienced and/or witnessed domestic violence.

ለጸታዊ ጥቃት ሰለጠኞች የድጋፍ አገልግሎቶች

Abused Deaf Women’s Advocacy Services (ADWAS)..... TTY 1-888-236-1355

www.adwas.org *If you do not have a TTY, dial 711 relay service

Services to victims of domestic violence and/or sexual assault who are deaf, deaf/blind, or hard of hearing. Services include safe homes, 24-hour crisis line, safety planning, therapy, support groups, legal/medical/child advocacy.

Harborview Abuse and Trauma Center..... 206-744-1600

www.uwhatc.org

Crisis intervention, advocacy, counseling and support for sexually assaulted adults, children, and their families.

King County Sexual Assault Resource Center(KCSARC)425-226-5062

www.kcsarc.org or 1-888-99-VOICE (86423)

Information and support for victims of sexual assault, including confidential advocacy and a 24-hour crisis line available to answer medical, legal, or other questions.

Sexual Assault Resource Connector Tool

SeattleSAHelp.org

SeattleAyuda.org (Spanish)

Online tool that can help survivors connect with sexual assault resources based on their answers to a series of questions about the help or information they are seeking.

Sexual Violence Law Center 844-999-7857

www.svlawcenter.org

Legal information and direct representation for protecting the privacy, safety, and civil rights of sexual assault survivors.

ለጸታዊ ጥቃት የህክምና ፈተናዎች

Evergreen Health Forensic Nursing Team (Kirkland, Redmond)..... 425-899-1711

Kirkland Emergency Dept

Redmond Emergency Dept. 425-899-1111

www.evergreenhealthcare.org

SANE Nurse Examiners on-call 24/7 at Kirkland and Redmond Emergency Departments to perform sexual assault medical exams or “rape kits”. Assists survivors of sexual assault, domestic violence, elder abuse specialized medical care, referral, and support.

Harborview Medical Center (Seattle) 206-744-3000

www.uwmedicine.org/locations/emergency-department-harborview

Provides free sexual assault medical exams, or “rape kits” for sexual assault victims of all ages and genders.

MultiCare

Auburn Medical Center 253-833-7711

www.multicare.org/auburn-emergency-department

Covington Medical Center.....253-372-7400

www.multicare.org/covington-emergency-department

Provides 24/7 sexual assault medical exams by a qualified SANE nurse.

Overlake Medical Center (Bellevue/Eastside) 425-688-5000

www.overlakehospital.org

Provides free sexual assault medical exams for adult patients 18+ years old.

Seattle Children’s Hospital 206-987-2000

www.seattlechildrens.org

Provides free sexual assault medical exams for patients up to 21 years old.

St. Anne Hospital Serves Burien/West Seattle 206-244-9970

www.chifranciscian.org

Provides sexual assault medical exams 24/7 for victims of all ages.

St. Elizabeth Hospital Emergency Department Serves South King County/Enumclaw ... 360-802-8800

SANE Nurse Examiners on-call 24/7 for sexual assault medical exams.

St. Francis Hosp. Emergency Department..... 253-835-8100

Serves South King County/ Federal Way SANE Nurse Examiners on-call 24/7 for sexual assault medical exams.

Swedish First Hill Medical Center 206-386-6000

www.swedish.org

Provides fee sexual assault medical exams for adults and children 13+ years old.

UW Medical Center Montlake Campus..... 206-598-3300

www.uwmedicine.org/locations/uw-medical-center

Provides free sexual assault medical exams for adults and children 13+ years old.

Valley Medical Center Emergency Department 425-228-3450

www.valleymed.org/emergency

Provides free sexual assault medical exams for adult and children 15+ years old.

Virginia Mason Medical Center 206-583-6433

www.virginiamason.org

Provides free sexual assault medical exams for adults 18+ years old.

የፎረንሲክ ነርስ ምርመራዎች ጣንቆ

Forensic Nurse Exams are **FREE**, with no cost to victims, regardless of whether they reported to the police. Strangulation FNE are covered by Crime Victims Compensation (CVC). To get a strangulation forensic nurse examination in King County, you can go to any of the following emergency departments and let ER staff know you were strangled:

Seattle: After hours and weekends:

- Virginia Mason Medical Center
- UW Medical Center, Montlake Campus
- Swedish First Hill
- Harborview

East King County: Evergreen Medical Center

South King County:

Multicare, Auburn
Multicare, Covington
St. Anne's, Burien
St. Elizabeth, Enumclaw
St. Francis, Federal Way

ለሕገወጥ የሰዎች ዝውውር ተገደዎች የድጋፍ አገልግሎት

API Chaya..... 1-877-922-4292

www.apichaya.org

Provides full range of culturally informed programs, confidential hotline, support groups, safety planning, advocacy, and referral. Staff is bilingual in Tagalog, Vietnamese, Korean, Gujarati, Hindi, Punjabi, Urdu, and Japanese.

Aurora Commons 206-299-2278

www.auroracommons.org

Offers women's only programs, drop-in day center, art program, free meals, free mobile medical van with access to a full range of women's health needs.

ConnectUP www.connectupwa.org

Provides services to commercially sexually exploited children and youth (CSEC), to those at risk, and to the individuals and families who provide care for these children. The pilot program can connect children and families to advocacy services, case consults and coaching for caregivers and social workers, in home therapy and crisis response services, short and long-term placement options and family finding services, among others. They offer a contact section on their website.

Cowlitz Tribal Pathways to Healing Program ... 206-466-5131

www.cowlitz.org/index.php/resources/health-and-human-services/29-pathways-to-healing-program

Serves Native American or Alaska Native (you do not need to be enrolled) victims of domestic violence or sexual assault in South King County/ Tukwila. Services honor traditional values and beliefs that promote safety and wellbeing.

International Rescue Committee (IRC).....206-623-2105

www.rescue.org/united-states/seattle-wa

Provides solutions that improve the health, safety, education, financial wellbeing, and empowerment for people affected by crisis including labor and sex trafficking.

King Co CSEC Task Force www.kingcountycsec.org/advocates

Regularly updated King County CSEC Contact and Advocate list. Includes CSEC government and community agencies, support groups, parent and caregiver support. Click on the Advocate Contact List.

Organization for Prostitution Survivors..... 206-853-6243

www.seattleops.org

Provides healing support groups, yoga practice, hotline, and advocacy services for victims of sex trafficking and prostitution.

REST Call or Text 206-451-REST (7378)

www.restsurvivors.org

24/7 hotline for victims of sex trafficking and those involved in the sex trade. Drop-in day center, emergency shelter and residential program for people 18+, community and legal advocacy.

Washington Trafficking Help www.wattraffickinghelp.org

"The goal of WATraffickingHelp.org is to be the central source of information regarding services and resources available to aid human trafficking survivors in the state of Washington." This website offers an extensive list of resources that you can search through by type or location.

YMCA Social Impact Center 206-461-3222

www.seattleyymca.org/social-impact-center/youth-young-adults

Offers wraparound services including shelter, counseling, employment training, educational support, and more to young people ages 0-24.

YouthCare Bridge Collaborative.....1-855-400-CSEC (2732)

Monday-Friday 9am-5pm, option to leave a secure voicemail
Connect with advocates: communityadvocate@youthcare.org
www.youthcare.org/homeless-youth-services

A multi-agency partnership across King County focused on providing case management, support, and resources to youth and young adults experiencing labor trafficking, sex trafficking, or sexual violence.

YWCA Seattle | King | Snohomish.....206-461-4884

www.ywcaworks.org

Provides case management and supportive services to victims of gender based violence, including trafficking and sexually exploited adults.

የእገታ መርጃዎች

Coercive Control.org

www.cdar.uky.edu/coercivecontrol/index.html

Provides research-based tips & tools for victims of stalking, including the Stalking and Harassment Assessment & Risk Profile (SHARP).

King County Stalking Protection Order Website

www.stalkingpo.org

For victims of stranger and acquaintance stalking, but offers helpful information on identifying stalking, assessing risk, safety considerations and planning for all victims of stalking

Stalking Prevention Awareness Resource Center

www.stalkingawareness.org

A program of the National Center for Victims of Crime that provides comprehensive information and resources on stalking.

የቴክኖሎጂ ደህንነት መርጃዎች

Clinic to End Tech Abuse (CETA)

www.ceta.tech.cornell.edu/resources

Provides a collection of step-by-step how-to guides to help discover and address tech-related risks for victims of intimate partner violence and support workers alike. Their advocacy is limited to New York City, but the step-by-step guides are available to all.

Cyber Civil Rights Initiative1-844-CCRI (2274)

www.cybercivilrights.org

Stops online abuse that threaten civil rights and liberties. May assist with victims of unwanted pornography and recorded sexual assault.

New Beginnings.....206-737-0242 (24-hour Help Line)

www.newbegin.org/find-help/staying-safe/technology-safety

Offers a monthly Technology Enabled Coercive Control Clinic. You can now call (206) 779-4864 between 12pm-2pm on the 1st and 3rd Tuesday of each month to make a same day appointment for tech-safety assistance, either with New Beginnings or with a different domestic violence agency in King County. The first step to meet with an advocate is by calling the 24-hour Help Line.

The Safety Net Project

www.techsafety.org/resources

Develops resources and information on the use of technology for victims of domestic violence, sexual assault, stalking and trafficking.

የህግ መርጃዎች

Provides family law, self-help divorce and domestic violence clinics to low-income persons who qualify. Serves East King County/Bellevue.

King County Bar Association – Lawyer Referral and Information Service 206-267-7010
www.kcba.org

Evaluates need for legal assistance and refers to an attorney or community resources.

King County Family Law Facilitator

Seattle Cases 206-477-2553

Kent Cases..... 206-477-2781

www.kingcounty.gov/courts/superior-court/family/facilitator.aspx

Provides forms for filing a divorce, legal separation, child support modification, family law motion, restraining order or contempt motion. Facilitators cannot give legal advice.

Neighborhood Legal Clinic Program..... 206-267-7070

www.kcba.org/For-the-Public/Free-Legal-Assistance/Neighborhood-Legal-Clinics

Free 30-minute meeting with an attorney. Domestic Violence clinics available. Legal representation not offered. Available in several locations. Call for appointment, Monday - Thursday, 9 a.m. - Noon.

Northwest Justice Project..... 206-464-1519

www.nwjustice.org

Checks for eligibility for assistance with civil legal issues. Provides a cross-cultural domestic violence legal clinic and some limited representation for low-income victims of domestic violence. *Accepts referrals from domestic violence advocates and social workers only – individuals cannot refer themselves.*

Protection Order Advocacy Program

Seattle Cases 206-477-1103

Kent Cases..... 206-477-3758

Email protectionorder@kingcounty.gov

www.protectionorder.org, LegalAtoms.com

Advocacy assistance with Protection Order petitions and hearings in King County. Protection Order advocates cannot give legal advice.

Sexual Violence Law Center(844) 999-7857

www.svlawcenter.org

Legal information and representation for protecting the privacy, safety, and civil rights of sexual assault survivors.

WashingtonLawHelp.org

www.washingtonlawhelp.org

Website offering a guide to free civil legal services for low-income persons and seniors in WA, including protection from abuse, family law, housing, and immigration. Available in 25 languages.

የኢሚግሬሽን ጦርጃዎች

Colectiva Legal del Pueblo 206-931-1514

www.colectivalegal.org

Provides immigration-related legal advice, information, representation and education to low-income Washington State residents. U-Visa and T-Visa information available.

Northwest Immigrant Rights Project 206-587-4009

www.nwirp.org or 1-800-445-5771

Provides immigration-related legal advice, information, representation, and education to low-income Washington State residents. U-Visa and T-Visa information available.

Peace in the Home Helpline 1-888-847-7205

Connects callers to an advocate that speaks their language.

Dial the number, wait until you hear your language, select that language. Languages: Amharic, Chinese, Japanese, Khmer, Lao, Russian, Romanian, Somali, Spanish, Tagalog, Thai, Tigrigna, Ukrainian, and Vietnamese.

U-Visa Information King County..... 206-263-3199

King County Sheriff

Email: KCSOUvisa@kingcounty.gov

www.kingcounty.gov/depts/sheriff/services/u-visa.aspx

Information available in the following languages: Cambodian, Chinese, Korean, Lau, Russian, Spanish, and Vietnamese.

U-Visa Information City of Seattle 206.233.5141

Seattle Police Department

www.seattle.gov/police/need-help/uvisa

WashingtonLawHelp.org

www.washingtonlawhelp.org/resource/victims-of-crimes-and-u-visas#a

Frequently asked questions and other information regarding U-Visas, the application process, qualifying crimes and eligibility.

Washington State Department of Commerce

www.commerce.wa.gov/serving-communities/crime-victims-advocacy/safety-and-access-for-immigrant-victims

Offers helpful resources in several languages, links to find a certifying agency, and information on free or low-cost legal service providers.

የመጠለያ/የመኖሪያ ቤት መረጃ

King County Coordinated Entry for All system... Dial 211

Many shelter and housing programs require a referral through the Coordinated Entry system.

Broadview Emergency Shelter206-299-2500

www.solid-ground.org

Semi-confidential shelter and transitional housing for women with children. Safety planning, legal advocacy, support groups, and transitional housing, for victims of domestic violence.

Friends of Youth 425-869-6490 (Young Adult)

www.friendsofyouth.org/shelters.aspx 206-236-5437 (Minors)

Provides many shelter and transitional housing options for children and youth ages 7-24 years old.

Mary's Place..... 206-245-1026

www.marysplaceseattle.org

Provides safe shelter and services that support women, children, and families on their journey out of homelessness.

Social Impact Center, Arcadia.....253-275-1634 and 253-350-0836

www.seattlemca.org/social-impact-center/youth-young-adults/housing-options-shelter/arcadia

Auburn, Washington

During the day, Arcadia is a drop-in resource center for young people ages 12-24. During the night, Arcadia transitions to an emergency shelter for ages 18-24.

የቤት ውስጥ ጥቃት ፈፃሚ ጣልቃገብነት

የማህበራዊ እና የጤና አገልግሎቶች መምሪያ (Department of Social and Health Services, DSHS) DV የጣልቃ ገብነት ሕክምና

<https://www.dshs.wa.gov/sites/default/files/ESA/csd/documents/dv/DVIT%20Programs%20by%20CITY.pdf>

ጨቋኝ ላለባቸው ጭቆና ዕርዳታ ከፈለጉ፣ ወይም በቤት ውስጥ ጥቃት የጣልቃ ገብነት ሕክምና ፕሮግራም ላይ እንዲገኙ በፍርድ ቤት ከታዘዙ፣ በአካባቢዎ ላለ ኤጀንሲ ከላይ ያለውን ድር ጣቢያ ይመልከቱ። አገልግሎቶቹ ነፃ አይደሉም ነገር ግን ተንሸራታች የክፍያ ልኬት ሊያቀርቡ ይችላሉ።

የቤት ውስጥ ጥቃት ምንድን ነው?

የቤት ውስጥ ጥቃት (DV) አንድ በግንኙነት ውስጥ ያለ ሰው ኃይልን እና ቁጥጥርን ለማግኘት በሌላው ላይ ሊጠቀምበት የሚመርጥ ጎጂ፣ የሚጎዳ ባህሪ ነው። DV ያጋጠማቸው ሰዎች ትዳር ያላቸው፣ የሚጠናኑ፣ አብሮ የሚኖሩ፣ የቀድሞ አጋሮች፣ የጋራ ልጆች ያላቸው፣ የስጋ ዘመድ ወይም የጋብቻ ዝምድና ያላቸው ሊሆኑ ይችላሉ። በማንኛውም ጾታ፣ ዕድሜ፣ ዘር፣ ባህል፣ ወይም ገቢ ላይ ያሉ ሰዎች DV ሊያጋጥማቸው ይችላል። ያለጣልቃገብነት ወይም እርዳታ፣ DV ሊባባስ አልፎ ተርፎም ለሕይወት አስጊ ሊሆን ይችላል። በተለይም ታንቀው ከነበረ ወይም የጦር መሳሪያዎች ካሉ ወይም ከተዘተ።

አንዳንድ ባህሪያት በተለይ አደገኛ ናቸው፡-

- እርስዎን ወይም እራሳቸውን ለመግደል ማስፈራራት፣ በተለይም በዳዩ መሳሪያ ማግኘት የሚችል ከሆነ፤
- ማነቅ (እጃቸውን በጉሮሮዎ ላይ ማድረግ)፤
- ከተለያዩ በኋላ በድብቅ መከታተል(በኤሌክትሮኒክ መሣሪያዎች አማካኝነት እርስዎን ማሳደድን ጨምሮ)፤ እና/ወይም
- አብዛኛውን ወይም ሁሉንም እንቅስቃሴዎችዎን ይቆጣጠራሉ።

የቤት ውስጥ ጥቃት መቆጣት እና ራስን መቆጣጠር አለመቻል **አይደለም...የጋራ አይደለም...** እና በተለምዶ አንድ ክስተት ብቻ **አይደለም**። የቤት ውስጥ ጥቃት ወይም በደል ብዙ አይነት ሊሆን ይችላል እና አንዳንዴም የወንጀል ጥፋት ነው።

አንዳንድ የDV ዓይነቶች የሚከተሉት ናቸው፡-

ስሜታዊ ወይም የቃል፡ ስድብ፣ ወቀሳ፣ ውርደት፣ ብተለያዩ ስሞች መጥራት፣ የአዕምሮ ጨዋታዎች፣ ማስፈራራያዎች፣ ውርደት እንዲሰማዎት ማድረግ፣ ጥፋተኛ፣ ስለ ራስህ መጥፎ፣ አሳፋሪ፣ "እብድ"።

መቆጣጠር/ማስፈራራት (የማስገደድ ቁጥጥር)፡፡ እርስዎን ከቤተሰብ እና ከጓደኞች ማግለል፣ ገንዘብዎን መቆጣጠር፣ ሥራ እንዳያገኙ ወይም ወደ ትምህርት ቤት እንዳይሄዱ ማድረግ፣ እርስዎ የሚያደርጉትን እና የት እንደሚሄዱ መቆጣጠር ወይም መከታተል፣ ነገሮችዎን ማጥፋት፣ ልጆችዎን ወይም የቤት እንስሳትዎን ለመጉዳት ወይም ለመውሰድ ማስፈራራት፣ በስደት ሁኔታዎ ማስፍራራት፣ በግዴላሽነት መንዳት፣ ወይም የጦር መሳሪያዎችን ማሳየት።

አካላዊ፡ ማንኛውም የሚጎዳ፣ የሚያስፈራ፣ ወይም የሚያስከፋ መንካት ወይም ግንኙነት። መያዝ፣ መግፋት፣ መራገጥ፣ መግፋትን ወይም መምታትን ያጠቃልላል፣ እና ወደ ከባድ የአካል ጉዳት ወይም ሞት ሊለወጥ ይችላል።

ወሲባዊ፡ የስድብ አስተያየቶች፣ አለስፈላጊ መነካካትና ማስገደድ ወይም የግዳጅ ወሲብ፣ የእርስዎ ፈቃድ ሳይኖር የሚስጥር ምስሎችዎን በኢንተርኔት ማሰራጨት።

ቴክኖሎጂ አስገዳጅ ቁጥጥር ማድረግን አስችሏል። እርስዎን ለመቆጣጠር፣ ለማስፈራራት፣ ለማግለል ወይም ለማስፈራራት ቴክኖሎጂን መጠቀም። የይለፍ ቃልዎን መጠየቅ፣ የኢንተርኔት ጓደኞችን እንዲተወጡ ማስገደድ፣ የእርስዎን የኢንተርኔት መለያ መሰረቅ፣ የማያቋርጥ የጽሑፍ መልእክት መለዋወጥ እና አፋጣኝ ምላሽ መጠየቅ፣ እርስዎ እንደሆኑ ማስመሰል ወይም ኢንተርኔት ላይ ማስተካከል፣ ገንዘብ እንዳያንቀሳቅሱ የይልፍ ቃልዎን መቀየር፣ ያለ ፈቃድዎ በኢንተርኔት ላይ የሚሰጥ ምስሎችዎን ማጋራት።

የቤት ውስጥ ጥቃት በልጆቹ ላይ ተጽዕኖ ያሳድራል?

ልጆች በጣም ጠንካራ ናቸው ። ልጆች ብዙውን ጊዜ በቤታቸው ውስጥ ፍርሃት ወይም ሁከት ሲኖር ወይም የሚወዱት ሰው በጥቃት ሲነካ እንደሚያውቁ እናውቃለን። ባያዩትም (ለምሳሌ በአልጋ ላይ ወይም በሌላ ክፍል ውስጥ እያሉ)፣ ወይም ደህና የሆኑ ቢመስሉም፣ እያንዳንዱ ልጅ በቤት ውስጥ ለሚደርሰው ጥቃት የተለየ ምላሽ ሊሰጥ ይችላል። አንዳንድ የተለመዱ ምላሾች የሚከተሉት ናቸው፡

ስሜታዊ፡ ብዙውን ጊዜ ልጆች ጥቃቱን ማቆም ባለመቻላቸው የጥፋተኝነት ስሜት ይሰማቸዋል። ለእያንዳንዱ ወላጅ ባላቸው ስሜት ግራ ሊጋቡ ይችላሉ። ሊፈሩ፣ ሊጨነቁ፣ ሊሸማቀቁ፣ ሊያፍሩ፣ ሊናደዱ፣ ድብርት ውስጥ ሊገቡ አልፎ ተርፎም እየተፈጠረ ባለው ነገር ራስን ማጥፋት ሊሰማቸው ይችላል። የልጁ ባህሪ ከተለወጠ ያስተውሉ።

አካላዊ፡ ልጆች በስሜታዊ ውጥረት ምክንያት የሆድ ህመም፣ ራስ ምታት ወይም ሌሎች ምልክቶች ሊኖራቸው ይችላሉ።

ባህሪያዊ፡ አንዳንድ ልጆች ኃይለኛ እርምጃ ሊወስዱ ይችላሉ፤ የሚያዩትን እና የሚሰሙትን ሊድግሙ፣ መተኛት ሊቸገሩ፣ ወይም አልጋ ላይ ሊሸኑ ይችላሉ። ሌሎች ደግሞ ራሳቸውን ሊያገሉ ወይም ቤተሰብን ለመንከባከብ ሊሞክሩ ይችላሉ። ብዙ ልጆች በትምህርት ቤት ውስጥ ግጭቶች ውስጥ መግባት፣ የማተኮር ችግር፣ ዝቅተኛ ውጤት ማግኘት ወይም በባህሪ ጉዳዮች ወይም ያለስራ መቅረት በአስተማሪዎች ተለይተው ይታወቃሉ፤ አደንዛዥ ዕዕ እና አልኮል አላግባብ መጠቀም፣ ወይም ጠፍቶ መሆን

የምክር እና የድጋፍ አገልግሎት ህፃናትን ሊያግዝ የሚችል እና በማህበረሰብ ድርጅቶች አማካኝነት የሚገኝ ነው (ለበለጠ መረጃ በዚህ መመሪያ መግቢያ ላይ የሚገኘውን "Resources" ክፍል ይመልከቱ)። **ልጆችሁን ልትረዱት የምትችሉት ከእነሱ ጋር በመሆን፣ በማዳመጥና ጥፋታቸው እንዳልሆነ በማሳወቅ ነው።**

ደህንነት የተጠበቀ ለመሆን ምን ማድረግ እችላለሁ?

ለደህንነትዎ እና ለልጆችዎ ደህንነት ማቀድ አስፈላጊ ነው። የደህንነት እቅድን ከቤት ውስጥ ጥቃት ጠበቃ ጋር መወያየቱ ጠቃሚ ሊሆን ይችላል። ጠበቃዎችን ለቀጣይ ድጋፍ ወይም ለአጭር ጊዜ እገዛ ማግኘት የሚችሉ ሲሆን ለማህበረሰብ በተመሰረተ ድርጅቶች እና በብዙ የፖሊስ እና የአቃቤ ህግ አካላት ውስጥ ሊገኙ ይችላሉ።(ለድርጅቶች ዝርዝር "Resources" የሚለውን ክፍል ይመልከቱ።

ለደህንነት ማቀድ፡

- በደል የመፈጸም ምልክቶች ምን እንደሆኑ እውቁ።
- ከታማኝ ጓደኛዎቹ፣ ከቤተሰብ አባል ወይም ከየማህበረሰብ አቀፍ ጠበቃ ድጋፍ ለማግኘት ጥረት አድርጉ።
- በደል በሚደርስበት ጊዜ ከቤት መውጣት እና 9-1-1 እንዴት እንደሚደውሉ ያቅዱ።
- ከልጆቻችን ጋር እቅድ ያውጡ።
- ልጆቻችን 9-1-1 መደወል እንዲችሉ አስተምሯቸው።
- በዳዩ ሊያገኛችሁ ወይም ሊመጣ የማይችልበት የሚሸሽጉበት አስተማማኝ ቦታ ይኑርዎት።
- አስፈላጊ ሰነዶችን ብዙ ቅጂዎችን ያዘጋጁ እና ይደብቁቸው ወይም ለሚያምኑት ሰው ይስጡት።
- ስልክዎ ሊበላሽ ወይም ሊወሰድ ስለሚችል አስፈላጊ የስልክ ቁጥሮች ጽፈው ይያዙ።
- ለእርስዎ እና ለልጆቻችን (ልብስ ፣ ሰነዶች ፣ መድኃኒቶች ፣ ስልክ ቁጥሮች) በአንድ ቦርሳ ውስጥ አስፈላጊ ነገሮችን ያሸጉ እና ይደብቁ።
- ገንዘብ እና ትርፍ ቁልፎችን ለብቻ ያስቀምጡ።
- በቤት ውስጥ ለሚፈጸም ጥቃት ጥበቃ ለማግኘት ማሰብ
- በቤትዎ ውስጥ ጠመንጃዎች ካሉ፣ እነሱን እና/ወይም ጥይቶቹን ለማስወገድ ያስቡበት ወይም ለከፍተኛ ስጋት ጥበቃ ሽጉጡን ከጥቃት አድራሹ እንዲያርቅሉ በወረቀት ጥያቄዎን ያስገቡ።
- በዳዩ ሊከታተለው የማይችል ስልክ ወይም ኮምፒውተር ይጠቀሙ።

ማስረጃ ያስቀምጡ

- ያልተፈለገ ግንኙነት ወይም በደል ሪፖርት ማድረግ ከፈለጉ ሪፖርት በሚያደርጉበት ጊዜ ለፖሊስ መልዕክቶችን ያጠናክሩ።
- የበደል ባህሪያትን መዝግበው ያስቀምጡ።

በክስተቱ ወቅት

- ለእርዳታ 9-1-1 ይደውሉ ወይም የጽሁፍ መልእክት ይላኩ! ከሞባይል ስልክ ሲደውሉ መጀመሪያ አካባቢዎን ይናገሩ።
- ከቻሉ ይውጡ። እርስዎ በማይኖሩበት ጊዜ አስፈላጊ ሰነዶችን እና አስፈላጊ መረጃዎችን ይዘው ይውጡ።
- አንድ መውጫ ብቻ ያላቸው ክፍተቶችን ያስወግዱ።
- ቤት ውስጥ ሽጉጥ ካለ ለ 9-1-1 መልእክት ተቀባይ እና ፖሊስ ያሳውቁ። በቤቱ ውስጥ ስላሉት ጠመንጃዎች የሚያሳስቡዎት ከሆነ ለደህንነት ሲባል መኮንኑ ለጊዜው እንዲያስወግዳቸው መጠየቅ ይችላሉ።

በቤትዎ ውስጥ

- ቁልፎችን ይቀይሩ፣ የበር እና መስኮቶችን ደህንነት ያረጋግጡ፣ የአካውንቶችን የይለፍ ቃላት ይቀይሩ።
- አንድ ሰው ከእርስዎ ጋር እንዲቆይ ያቅዱ።
- የእርስዎን ስልክ ቁጥር እና የይለፍ ቃላት ይለውጡ እና በሁሉም ዲጂታል መለያዎች እና መሳሪያዎች ላይ የአካባቢ መጠቀም አማራጮችን ያጥፉ።
- ለታመኑ ጓደኞች፣ ቤተሰብ እና ጎረቤቶች ይነገሩ።
- እንደ 'ስልኩን ፈልግ' ወይም የጂፒኤስ መሳሪያ ላሉ መገኛ አካባቢ ማጋሪያ መሳሪያዎች ስልክ እና መኪናዎ ላይ ይመልከቱ።
- ባለፉት 48 ሰዓታት ውስጥ ታንቀው የነበረ ከሆነ፣ በነጻ ከባድ የጤና ችግሮችን ለመገምገም የህክምና ምርመራ እንዲያደርጉ ይበረታታሉ።

በሥራ ቦታ፣ ትምህርት ቤት እና የህዝብ ቦታዎች

- ሥራህን፣ የመዋዕለ የሕፃናት ማቆያህን፣ ትምህርት ቤትህን፣ ታማኝ ቤተሰብህን፣ ጓደኞችህን እና ጎረቤቶችህን አሳውቅ ("Your Rights in The Workplace" የሚለውን ተመልከት)። የጥበቃ/የግንኙነት የለም ትዕዛዞች ቅጂዎችን ይስጧቸው።
- የዕለት ተዕለት እንቅስቃሴዎን ይለውጡ።
- ከብዳዩ ጋር ባልተጠበቀ ሁኔታ ለመገናኘት እቅድ ይኑርህ።

ጾታዊ ጥቃት ምንድን ነው?

ጾታዊ ጥቃት አንድ ሰው ሲገደድ፣ እና/ወይም ወደ ማናቸውም ያልተፈለገ የግብረ-ሥጋ ግንኙነት ሲወሰድ ነው። ጾታዊ ጥቃት ከኃይል ጋር የተያያዘ ወይም ያልተያያዘ ሊሆን የሚችል ሰፊ ጉዳትን የሚያጠቃልል አጠቃላይ ቃል ነው። በተለይ የግብረ ሥጋ ግንኙነት ወይም ያለ ግልጽ ፈቃድ የሚፈጸምን የጾታ ግንኙነት ወይም ጠባይ።

ብዙውን ጊዜ፣ ወሲባዊ ጥቃት ስለ ማጭበርበር፣ ብዝሃነት፣ እና ሥልጣንና ቁጥጥር በሌላ ሰው ላይ በመያዝ ነው።

ወሲባዊ ጥቃት ከሁሉም ዘርፍ የተለያየ የገቢ አቅም፣ ባህሎች፣ ጾታዎች እና ጾታዊ ዝንባሌዎች የመጡ ሰዎችን ይነካል። የተጨማሪ ወይም የተገለሉ ማህበረሰቦች ተጨማሪ የጭቆና ዓይነቶች (ለምሳሌ ዘረኝነት፣ ግብረ ሰዶማዊነት) እንዲሁም ከፍተኛ የሆነ የጾታ ጥቃት ሊደርስባቸው ይችላል።

ልጅ ወሲባዊ ጥቃት ቢደርስበት ወይም ከተጠቃ ምን አደርጋለሁ?

- ተረጋጋ። ፍርሃት፣ ሀዘን እና ቁጣ መደበኛ ምላሽ ቢሆኑም፣ ልጅዎን ሊያስፈራሩ ይችላሉ።
- እንደ **King County የወሲብ ጥቃት መረጃ ማዕከል የ24-ሰአት የመረጃ መስመር በ1 (888) 99VOICE** ያሉ የጾታዊ ጥቃት መርጃ አገልግሎት አቅራቢን ያግኙ። የሚቀጥሉትን እርምጃዎች ለመወሰን ለእርስዎ እና ለልጅዎ ድጋፍ እና ግብዓት ለመስጠት ጠበቃዎች ይገኛሉ።
- ልጅዎ በ120 ሰአታት (5 ቀናት) ውስጥ የጾታዊ ጥቃት ከተፈጸመበት ወዲያውኑ በጾታዊ ጥቃት ነርስ መርማሪ (SANE ነርስ) ወይም በሰለጠነ የድንገተኛ ክፍል ሐኪም መታየት አለባቸው።
- ለፖሊስ ያልተነገረ ከሆነ፣ ወደ 9-1-1 መደወል ይችላሉ። ስለ ሁኔታው መግለጫ ከእርስዎ ይወሰዳል። ከስተቱ ተጨማሪ ምርመራ የሚያስፈልገው ከሆነ፣ መረጃው በልዩ የሰለጠነ የፎረንሲክ ቃለ መጠይቅ ጠያቂ ልጅዎን ቃለ መጠይቅ የሚያደርግበትን ጊዜ ለሚመድበው መርማሪ ይሰጣል።
- በአጠቃላይ፣ ፖሊስ ለህጻናት፣ ወጣቶች እና ቤተሰቦች መምሪያ (DCYF) የህጻናትን ጾታዊ ጥቃት፣ አካላዊ ጥቃት እና ችልተኝነት ሪፖርቶችን አስቀድሞ ካልተሳተፉ ያሳውቃል። ከስተቱ መስፈርቶቹን የማያሟላ ከሆነ፣ DCYF/CPS ከስተቱን ይመዘግባል።
- ከስተቱ መስፈርቶቹን የሚያሟላ ከሆነ፣ ጉዳዩ ይመረመራል ወይም ለቤተሰብ ግምገማ ምላሽ ሰራተኛ ለግምገማ እና ለአገልግሎት ይመራል።

አደንዛዥ ዕዕ የወሰድኩ እና የጾታ ጥቃት የተፈጸሙበኝ ከመሰለኝስ?

- በተቻለ ፍጥነት ለምርመራ በ SANE ነርስ ወይም በሰለጠነ የድንገተኛ ክፍል ሐኪም ዘንድ መታየት አለብዎት። አደንዛዥ እጾች ከሰውነት ውስጥ በጣም በፍጥነት ይወጣሉ (አብዛኛውን ጊዜ በመጀመሪያዎቹ ጥቂት የሽንት ናሙናዎች ውስጥ)። እነዚህን አደንዛዥ እጾች ለማጣራት ልዩ ምርመራ መደረግ አለበት።
- ሆስፒታሉ ወይም ከሊኒኩ የሽንት እና ምናልባትም የደም ናሙና በፖሊስ ኤጀንሲ የወንጀል ላብራቶሪ እንዲወሰድ ይጠይቁ።
- እንደ መጠጥም እንደያዘው ብርጭቆ ያሉ የተሰጡዎትን አደንዛዥ እጾች(ዎች) ማስረጃ የሚያካትቱ ሌሎች ቁሳቁሶችን ያስቀምጡ።
- ምቹት ከተሰማዎት በተቻለ መጠን ብዙ መረጃ ለፖሊስ ያቅርቡ። ፖሊስ ምን ዓይነት ምርመራዎችን እንደሚያስፈልግዎ እና የህክምና እርዳታ የት እንደሚያገኙ ለመወሰን ይረዳዎታል።

በደሉ የእርስዎ ጥፋት አይደለም። እርዳታ ይገኛል።

ከጾታዊ ጥቃት በኋላ ያሉኝ የሕክምና ምርጫዎቼ ምንድን ናቸው?

- ከጾታዊ ጥቃት የህክምና ምርመራ ጋር ወይም ያለ እሱ አጠቃላይ የህክምና አገልግሎት ማግኘት ይችላሉ።
- ከአምስት ቀናት በፊት ለደረሰ ጾታዊ ጥቃት ወይም አስገዳዳ መደፈር እንዳለ አሳሳቢ ለሆኑ ህፃናት፣ ወጣቶች እና ጎልማሶች አጣጣሪ ያልሆነ የህክምና ምርመራ ይበረታታል። የእነዚህ ምርመራዎች ዋና አላማ በህይወት የተረፈው ሰው ጥያቄዎች ወይም ስጋቶች ሲኖረው ማረጋገጫ መስጠት ነው።
- ወደ ሆስፒታል ከመሄድ በፊት የትኛውን ዓይነት እንክብካቤ እንደሚፈልጉ መወሰን የለብዎትም። የሆስፒታሉ ሰራተኞች ለእርስዎ የሚሰማግውን ውሳኔ እንዲያደርጉ ሊረዱዎት ይችላሉ። ሆኖም፣ ማስረጃ መስብስብ የሚችሉት ብቸኛ ሰዎች ብቁ FNES ብቻ ናቸው።

አጠቃላይ የሕክምና እንክብካቤ ከጾታዊ ጥቃት በኋላ ምን ያቀርባል?

- የአካል ጉዳትን ለመለየት የአካል ምርመራ ማድረግ በተለይ ከታፈኑ ወይም ከታነቁ፤
- በጾታዊ ግንኙነት የሚተላለፉ ኢንፌክሽኖች (STIs) ምርመራ፤
- ኤችአይቪን እና ሌሎች የአባላዘር በሽታዎችን ለመከላከል መድሃኒት፤
- እርግዘናን ለመከላከል ድንገተኛ የወሊድ መከላከያ፤ እና
- የአደንዛዥ እጽ ምርመራ የሚደረገው እንደ ጾታዊ ጥቃት የሕክምና ምርመራ አካል ብቻ ነው። አደንዛዥ ዕዕ እንዲወስዱ እንደተደረጉ ካሰቡ... ለሀኪምህ ይነገሩ።

የጾታዊ ጥቃት የህክምና ምርመራ ምንድን ነው?

- ሁሉም ሆስፒታሎች የጾታዊ ጥቃት የህክምና ምርመራ ወይም የጾታዊ ጥቃት አስገዳዳ መድፈር ኪት (SAK) አያቀርቡም። ማስረጃ ማሰባሰብ እንዲሁም የህክምና እንክብካቤ ከፈለጉ የሰለጠኑ ሰራተኞች ወዳሉት ሆስፒታል መሄድ አለብዎት
- ለፖሊስ ሪፖርት ለማድረግ መፈለግምን እስኪወስኑ SAK ወይም "የአስገዳዳ መድፈር ኪት" ማስረጃዎችን ያስቀምጣል።
- ምርመራ ለማድረግ ወንጀልን ሪፖርት ማድረግ አያስፈልግዎትም። ነገር ግን ሂደቱ በኋላ ላይ ሪፖርት ለማድረግ ከወሰኑ ማስረጃዎችን ደህንነቱ በተጠበቀ ሁኔታ እንዲያከማቹ እድል ይሰጥዎታል።
- ምርመራዎች ነጻ ናቸው፤ እና እንደ ወንጀል ተጎጂ የገንዘብ እርዳታ ሊያገኙ ይችላሉ።

- ጓደኛ ወይም የቤተሰብ አባል ይዘው መምጣት ይችላሉ።
- ማስረጃ ጥቃቱ በተፈጸመ በ120 ሰዓታት (አምስት ቀናት) ውስጥ ሲሰበሰብ የተሻለ ነው።

የጾታዊ ጥቃት የህክምና ምርመራ ምንድን ነው? የጾታዊ ጥቃት የህክምና ምርመራዎን ይከታተሉ

www.wa.track-kit.us

የጾታዊ ጥቃት ኪትዎ በሂደቱ ውስጥ የት እንዳለ ለመከታተል በሆስፒታሉ ውስጥ የቀረበውን የመከታተያ ቁጥር ያስገቡ። ይህ ቁጥር ከሌለዎት ወይም መረጃውን በተሳሳተ መንገድ ካስቀመጡት፣ የሕክምና እርዳታ ወዳገኙበት ሆስፒታል ይደውሉ።

በመታነቅ ዙሪያ መረጃ

መታነቅ ምንድን ነው?

መታነቅ አየር ወይም ደም ወደ አንጎል ወይም ከአንጎል እንዳይሄድ የሚገድብ ከውጭ የሚተገበር አካላዊ ኃይል ነው። የመጨረሻው የኃይል እና ቁጥጥር አይነት ነው፣ ከባድ ወንጀል ነው እና የግድያ ሙከራ ሊሆን ይችላል። የመታነቅ ጉዳት ከደረሰባቸው መካከል ከግማሽ በላይ የሚሆኑት የሚታዩ ውጫዊ ጉዳቶች የለባቸውም። ከታነቁ በኋላ የሕመም ምልክቶች ሊዘገዩ ይችላሉ፣ እና በሚታነቁበት ጊዜ ንቃተ ህሊና ማጣት በሰከንዶች ውስጥ እና በደቂቃዎች ውስጥ ሊሞቱ ሊከሰት ይችላል። መታፈን የአየር ማስገቢያ መንገዱ በውስጥ በኩል በባዕድ ነገር ሲዘጋ ነው።

የመታነቅ ፍንጮች እና ምልክቶች

- የአንጎት ህመም
- በቆሰለ ጉሮሮ
- የእይታ ለውጦች (ነጠብጣቦች፣ የሞሻ እይታ፣ ብልጭ ድርግም የሚሉ መብራቶች)
- የአንጎት እብጠት
- ማቅለሽለሽ ወይም ማስታወክ
- መሽፍት ወይም መጸዳዳት
- የአእምሮ ሁኔታ ለውጥ
- ቀይ አይኖች ወይም ነጠብጣቦች (ፔትቺያ)
- የድምፅ ለውጦች
- አለመረጋጋት
- የማስታወስ ወይም የንቃተ ህሊና ማጣት ወይም መዛባት
- የተዳከመ ሽፋሽፍት (ፕቶሲስ)
- የተዳከመ ፊት
- የመስማት ለውጦች
- የጭንቅላት ማዞር
- የመተንፈስ ችግር
- የመንገጭላ ህመም
- የመዋጥ ችግር

የመታነቅ የፎረንሲክ ነርስ ምርመራዎች

ለፖሊስ ሪፖርት ቢያደርጉም ባያደርጉም ለታፈኑ፣ ለታነቁ ወይም ለታፈኑ ይገኛል። ስትሮክን ጨምሮ ከባድ የሕክምና ችግሮች ሊከሰቱ ስለሚችሉ የመታነቅ ምርመራ በጣም አስፈላጊ ናቸው ምንም እንኳን የሚታዩ ጉዳቶች ባይኖሩም።

የመታነቅ የፎረንሲክ ነርስ ምርመራዎች ነፃ ናቸው እና በወንጀል ተገጂዎች ካሳ (CVC) ይሸፈናሉ እና ተገጂዎች ምንም ወጪ የለባቸውም። የመታነቅ የፎረንሲክ ነርስ መርማሪ (FNE) የህክምና እንክብካቤን፣ መረጃን እና ድጋፍን ይሰጣል፣ ደህንነትን ይገመግማል ፣ የህክምና ግኝቶችን እና የፎረንሲክ ማስረጃዎችን ይሰበስባል እና ይጠብቃል። አምቡላንስ ነፃ ነው፣ እንዲሁም FNE እና ህክምና። (ማስታወሻ፡- የአምቡላንስ ክፍያ ማውራረድ በCVC ስር በተናጠል ይከናወናል)። እነዚህ ምርመራዎች የሚቀርቡት በተሳታፊ ሆስፒታሎች ውስጥ ብቻ ነው።

ጥቃቱ ከተፈጸመ በ5 ቀናት ውስጥ ካቀረቡ፣ በዶክተሩ፣ በማህበራዊ ጉዳይ ሰራተኛ እና በFNE መካከል በሚደረግ ጉብኝት በድንገተኛ ክፍል ውስጥ ይታያሉ። FNE ምርመራን እና ማስረጃ ማሰባሰብን ያቀርባል።

ባለፉት 7 ቀናት ውስጥ መታነቅን ሪፖርት ካደረጉ፣ በድንገተኛ ክፍል ውስጥ በዶክተር እና በማህበራዊ ሰራተኞች ይታያሉ እና ይገመገማሉ።

የማነቅ ተግባር ወደፊት በቤተሰብ በደል ጉዳዮች ላይ የነፍስ ግድያ የመከሰት እድልን በከፍተኛ ሁኔታ ይጨምራል፣ ይህም የቤት ውስጥ ጥቃትን፣ የልጅ በደልን እና የሽማግሌዎችን በደልን ይጨምራል።

ህገወጥ የሰዎች ዝውውር ምንድን ነው?

የፌደራል ህግ የሰዎችን ህገወጥ ዝውውርን በሚከተለው መልኩ ይገልጻል፡-

- አንድን ሰው ያለፈቃድ ሎሌነት፣ ወንበዴነት፣ የእዳ ባርነት ወይም ባርነት ለማስገዛት በኃይል፣ በማጭበርበር ወይም በማስገደድ ለጉልበት ወይም ለአገልግሎቶች መመልመል፣ ማጓጓዝ፣ ማቆየት፣ ማቅረብ ወይም መያዝ።
- እንደ ዝሙት አዳሪነት በኃይል የሚጫንበት፣ የሚገደድበት ወይም እንደዚህ አይነት ድርጊት የሚፈጽመው ሰው ከ18 ዓመት በታች የሆኑበት፣ የንግድ ወሲባዊ ድርጊት(ቶች) የወሲብ ህገወጥ የሰዎች ዝውውር፤

የልጆች ጾታዊ ብዝበዛ ንግድ ምንድን ነው?

የህፃናት ወሲባዊ ብዝበዛ (CSEC) ሌላው የህፃናትን ህገወጥ የወሲብ ዝውውር የሚያመለክት ቃል ነው። ለማንኛውም ሰው የገንዘብ ጥቅማ ጥቅሞች ሲባል ህፃናት ላይ የሚደርስ ጾታዊ ጥቃት ወይም ብዝበዛ ወይም በማንኛውም ሰው በሚሰጥ ወይም በሚቀበለው ማንኛውም ዋጋ ያለው ነገር (የገንዘብ እና የገንዘብ ነክ ያልሆኑ ጥቅማ ጥቅሞችን ጨምሮ) ልዋጭን የሚያካትቱ የተለያዩ ወንጀሎችን እና ተግባራትን ያጠቃልላል።

ስለ ህገወጥ የሰዎች ዝውውር የተለመዱ አፈ ታሪኮች

ህገወጥ የሰዎች ዝውውር ማን እና ምን እንደሚመስል ብዙ የተሳሳቱ መረጃዎች እና የተሳሳቱ አረዳዶች አሉ። ከህገወጥ የሰዎች ማዘዋወር ወንጀል የተረፉ ሰዎች የተለያዩ አይነት ተሞክሮዎች አሏቸው ይህም እርስዎ በህገወጥ መልኩ እየተዘዋወሩ መሆንዎን ለመለየት አስቸጋሪ ያደርገዎታል። **የተለመዱ አፈ ታሪኮች** የሚከተሉትን ያካትታሉ፦

- ህገወጥ የሰዎች ዝውውር ከዩናይትድ ስቴትስ ውጭ ባሉ ሰዎች ላይ ብቻ ይከሰታል፤
- የወሲብ ሕገወጥ የሰዎች ዝውውር ብቸኛው የሕገወጥ የሰዎች ዝውውር መንገድ ነው፤
- ሕገወጥ የሰዎች ዝውውር እና የወሲብ ስራ/ዝሙት አዳሪነት አንድ ዓይነት ናቸው፤
- ሕገወጥ የሰዎች ማዘዋወር የሚከናወነው በትላልቅ የወንጀል ማህበራት ወይም በተቀናጁ ዓለም አቀፍ የወንጀል ቀለበዶች ብቻ ነው፤
- ሁልጊዜም ሆነ አብዛኛውን ጊዜ እንደ "ኮንትራባንድ" ወይም አንድን ሰው ከፍላጎታቸው ውጭ ጠልፎ መውሰድ የመሰለ ኃይለኛ ወንጀል ነው፤
- ሁሉም ተጎጂዎች እና የተረፉ ሰዎች "መዳን" ይፈልጋሉ፤ እና
- ሁሉም ህገወጥ የሰዎች ዝውውር በመንግስት ወይም በአለም አቀፍ ድንበሮች መካከል ያለውን እንቅስቃሴ ያካትታል።

የሕገወጥ የሰዎች ዝውውር ማስጠንቀቂያ ምልክቶች ምንድን ናቸው?

በPolaris መሰረት አንድ ሰው በህገወጥ የሰራተኞች ዝውውር ወይም ብዝበዛ ሁኔታ ውስጥ የሚሆነው የሚከተሉት ከሆኑ ነው፦

- መልቀቅ በሚፈልጉት ሥራ ወይም ሁኔታ ውስጥ እንዲቆዩ በአሰሪዎቸው ግፊት እንደተደረገባቸው ከተሰማቸው፤
- ለአሰሪ ወይም ለቀጣሪ ያልተከፈለ ዕዳ ካለባቸው እና/ወይን ቃል የተገባላቸውን ወይም ያለባቸውን ካልተከፈላቸው፤
- ፖስታሪታቸው ወይም ሌሎች የመታወቂያ ሰነዶቻቸው ላይ ቁጥጥር ከሌላቸው፤
- በተገለጹ ሁኔታዎች ውስጥ እየኖሩ እና እየሰሩ ከሆኑ፤ በአብዛኛው ከሌሎች ወይም ከድጋፍ ስርዓቶች ከተቆራረጡ፤
- ከሌሎች ጋር በሚነጋገሩበት ወይም በሚገናኙበት ጊዜ በሌላ ሰው ክትትል የሚደረግባቸው ከሆነ፤
- በአለቃቸው ከአገር እንዲበረሩ ወይም ሌላ ጉዳት እንዲደርስባቸው ማስፈራሪያ እየደረሰባቸው ከሆነ፤
- ያለ ተገቢ የደህንነት መሰሪያዎች፣ ስልጠና፣ በቂ እረፍቶች እና ሌሎች መከላከያዎች በአደገኛ ሁኔታዎች ውስጥ የሚሰሩ ከሆኑ፤ እና/ወይም
- በአሠሪ በቀረቡ አደገኛ፣ በተጨማሪ ወይም በደካማ ሁኔታዎች ውስጥ እየኖሩ ከሆኑ።

በPolaris መሰረት አንድ ሰው በህገወጥ የወሲብ ዝውውር ሁኔታ ውስጥ የሚሆነው የሚከተሉት ከሆኑ ነው፦

- በወሲብ ሽያጭ ወይም ግብይት ላይ መሳተፍ ማቆም ይፈልጋሉ ነገር ግን ይፈራሉ ወይም መውጣት አልቻሉም፤
- ወሲብን ለመሸጥ ሙሉ በሙሉ ፈቃደኛ እንዳልሆኑ ይገልጻሉ ነገር ግን አንድ ሰው ወደ እሱ ግፊት ያደርጋል፤
- በሚሰሩበት ቦታ ይኖራሉ ወይም በቤት እና በስራ ቦታ መካከል በጠባቂዎች ይወሰዳሉ፤
- የአደንዛኸ ፅፅ ሱሰኝነት ችግር ካለበት ወይም በሌላ መንገድ ጥቃት ከሚፈጽም የቤተሰብ አባል ጋር አብረው የሚኖሩ፣ የሚደገፉ ወይም ጥገኛ የሆኑ ህፃናት ከሆኑ።
- በወሲብ ንግድ ውስጥ ደላላ ወይም አስተዳዳሪ ካለዎት፤
- እንደ ስትሪፕ ክለብ፣ ህገወጥ ካንቲና፣ go-go ባር ወይም ህገወጥ የገላ ማሸት ንግድ የመሳሰሉ የግብረ-ሥጋ ግንኙነት ድርጊቶችን ለገንዘብ ሲሉ እንዲያደርጉ ግፊት ማድረግ የተለመደ ሊሆን በሚችልበት ሥራ ላይ ይሰራሉ፤ እና/ወይም
- እርስዎ ብቻውን ከሰዎች ጋር እንዲገናኙ ወይም እንዲነጋገሩ የማይፈቅዱ ወይም እንቅስቃሴዎችዎን፣ ወጪዎችዎን እና/ወይም ግንኙነቶችዎን የሚከታተል ትልቅ ወይም የሚቆጣጠር ወላጅ፣ አሳዳጊ፣ የፍቅር አጋር ወይም "ስፖንሰር" ካለዎት።

በሕገወጥ የሰዎች ዝውውር ለተዘዋወሩ ስደተኞች ምን መርጃዎች አሉ?

ሀ እና ፕ ቪዛዎች ህገወጥ የሰዎች ዝውውርን ጨምሮ ብቁ በሆኑ ወንጀሎች ላይ ለተሳተፉ ስደተኞች እና ብቁ ለሆኑ የቤተሰብ አባላት የስደተኞች ጥበቃ ይሰጣሉ። በእስር፣ በምርመራ ወይም በወንጀል ድርጊት ክስ ለመመስረት ለህግ አስከባሪ አካላት አጋዥ የሆኑ ተጎጂዎች ለ U-Visa ወይም T-Visa ብቁ ሊሆኑ ይችላሉ። እነዚህ ቪዛዎች አውቶማቲክ አይደሉም እና የሚሰጡት አስፈላጊው ወረቀት ወንጀሉ ከተፈፀመበት የህግ አስከባሪ ኤጀንሲ ወይም ከሌላ ማረጋገጫ ኤጀንሲ የተላከ ከሆነ ብቻ ነው።

ቅጽ I-918B ን ለመሙላት ማረጋገጫ ሰጪ ኤጀንሲ ማንኛውም የፌደራል፣ የግዛት፣ የጎሳ፣ የክልል ወይም የአካባቢ ህግ አስከባሪ ኤጀንሲ፣ አቃቤ ህግ፣ ዳኛ ወይም ሌላ ስልጣን ያለው ባለስልጣን ሊሆን ይችላል፡-

- ብቁ የሆኑ ወንጀሎችን ፈልገው ያገኛል፣ ይመረምራል እና ለፍርድ ያቀርባል።
- ወይም፣ ብቁ የሆኑ ወንጀል(ሎችን)ን የፈጸመ ወንጀለኛን ይከሰል ወይም ያስፈርዳል።

እውቅና ሰጪ ኤጀንሲዎች የወንጀል ምርመራ ስልጣን ያላቸው ኤጀንሲዎችም ሊሆኑ ይችላሉ፣ እንደ፡-

- የልጆች እና የጎልማሶች ጥበቃ አገልግሎቶች
- እኩል የስራ እድል ኮሚሽን፣
- እና የፌዴራል እና የክልል የሠራተኛ መምሪያዎች።

ሁለቱም ቪዛዎች እስከ አራት ዓመት የሚቆዩ ሲሆኑ በአንዳንድ ሁኔታዎችም ሊራዘም ይችላሉ። **ተጨማሪ መረጃ ለማግኘት ወይም ለU-Visa ወይም T-Visa ማረጋገጫ ጥያቄ ለማስገባት እባክዎ የሚከተለውን ያነጋግሩ፡-**

Zoraida Arias, U-Visa/T-Visa Program ስራ አስኪያጅ
King County የፖሊስ መኮንን ቢሮ—የህግ ክፍል
516 3rd Ave #W116Seattle, WA 98104
ስልክ፡- 206-263-3199 ኢሜይል፡- KCSOUvisa@kingcounty.gov

በKing Count አቃቤ ህግ ቢሮ የተደረጉ የወንጀል ጉዳዮች የተጎጂዎች ትብብር እና ብቁ በሆነው ወንጀል ክስ ሂደት ውስጥ መሳተፋቸው በአቃቤ ህግ ቢሮ ሊረጋገጥ ይችላል።

የህግ አማራጮቼ ምንድን ናቸው?

የወንጀል ህጋዊ ስርዓት

እርምጃ 1፡- ለፖሊስ ሪፖርት ያድርጉ። እንደ አዋቂ ሰው፣ ይህ ለእርስዎ በጣም ጥሩው ውሳኔ መሆን አለመሆኑ የእርስዎ ምርጫ ነው።

- ከ18 አመት በታች ከሆኑ፣ ሪፖርት ለማድረግም መወሰን ይችላሉ፣ ነገር ግን በWA ግዛት አስገዳጅ የሪፖርት ማድረግ ህጎች ምክንያት በተወሰኑ ባለሙያዎች ሪፖርት ለእርስዎ የሚደረግበት ጊዜ ሊኖር ይችላል። አንዳንድ የአስገዳጅ ሪፖርት ማድረግ ምሳሌዎች የማህበራዊ አገልግሎት አማካሪዎች፣ ተሟጋቾች፣ ፈቃድ ያላቸው የሕጻናት እንክብካቤ አቅራቢዎች እና የትምህርት ቤት ባለሙያዎች ናቸው።

እርምጃ 2፡- ለፖሊስ ሪፖርት ከተደረገ በኋላ ዝርዝሮቹ ለዐቃቤ ህግ ቢሮ ይላካሉ፣ እሱም ጉዳት ባደረሰው ሰው ላይ የወንጀል ክስ ሊመሰርት ይችላል።¹

ከዚህ በመነሳት ምርመራው ሊቀጥል ይችላል፣ እና በፍርድ ቤት ክስ ለመቀጠል ለመወሰን የአቃቤ ህግ ቢሮ ነው። በውሳኔ አሰጣጥ ሂደቱ፣ አቃቤ ህግ የሚከተሉትን ይገመግማል፡- ወንጀሉ መከሰቱን፣ ምን ዓይነት ማስረጃዎች አሉ፣ በግዛቱ የወንጀል ሕጎች ውስጥ ምን ሊከሰስ ይችላል፣ እና ወንጀሉ ከምክንያታዊ ጥርጣሬ በላይ መረጋገጥ ይቻል እንደሆነ ወይም አለመሆኑ።

የእኛን መዝገብ-ቃላት ለማግኘት (Legal-Speak Explained)፣ ወይም በወንጀል ፍትህ ሂደት ላይ ተጨማሪ መረጃ ለማግኘት፣ እባክዎን [የወንጀል ፍትህ ሂደትን ይጎብኙ - King County፣ Washington](#)። ቪዲዮዎች፣ ተደጋግመው የሚጠየቁ ጥያቄዎች፣ በይነተገናኝ መረጃግራፊክ እና ሊታተም የሚችል የወንጀል ፍትህ ሂደት ስሪት አሉን።

አስገዳጅ እስር፡- የWashington ግዛት አንዳንድ ጊዜ ፖሊስ ለማሰር ሊጠይቀው የሚችለውን ከቤት ውስጥ ጥቃት ሁኔታዎች ጋር የተያያዘ የአስገዳጅ እስር ህግ አለው። ይህ ህግ ተፈጻሚ የሚሆነው በሰው ላይ አካላዊ ጉዳት ወይም በወንጀል ቦታ ላይ የንብረት

መውደም ስለመኖሩ ማስረጃ ሲኖር ነው።

ዋስትና፡- ጉዳት ያደረሰው ሰው ከታሰረ፣ እሱ/ሷ አብዛኛውን ጊዜ እስከ የመጀመሪያው ፍርድ ቤት ውሎ ድረስ ያለዋስትና ይቆያሉ (ብዙውን ጊዜ ከታሰረ ከ24-48 ሰዓታት በኋላ)። **የዋስትና ወይም የመልቀቅ ጉዳይ ግምት ውስጥ በሚገባበት በማንኛውም ችሎት ላይ ግብአት የማቅረብ መብት አለዎት።** የወንጀለኛው መፈታት ዙሪያ ማሳወቂያ ለማግኘት የ WA VINE እስረኛ ፍለጋ አገልግሎትን ያነጋግሩ።

የጦር መሣሪያ መያዝ፡- የወንጀል ፈጻሚዎ ሽጉጥ ስለማግኘቱ ስጋት ካጋጠመዎት ሽጉጡ እንዲወገድ ለመጠየቅ ጠበቃዎን ወይም ፖሊስን ማሳወቅ ይችላሉ። የወንጀል ሰለባ እንደመሆንዎ፣ [በRCW 7.69.030](#) ላይ የተመሰረተ የገንዘብ እርዳታ የማግኘት ልዩ መብቶች እና መዳረሻ አለዎት።

የሲቪል ህጋዊ ስርዓት

የሲቪል ህጋዊ ስርዓቱ የተነደፈው ለተጎዱት የደህንነት አማራጮችን፣ ሌሎች ግብዓቶችን እና ለደረሰባቸው ጉዳት እርዳታ ለመስጠት ነው። ተጎጂው ይህን አይነት የህግ እርምጃ የጀመረው ሰው ነው፣ እና ይህን ለማድረግ የፖሊስ ሪፖርት ማድረግ አያስፈልጋቸውም። በሲቪል ህጋዊ ስርዓት ውስጥ ያለው የማስረጃ ደረጃ "የማስረጃ መገኘት" ነው፣ ትርጉሙም "ከአይሆንም ይልቅ የበለጠ ሊሆን ይችላል።" አንዳንድ የDV፣ መከታተል፣ የጾታዊ ጥቃት፣ እና/ወይም የወሲብ ህገወጥ ዝውውር ተጎጂዎች ሊሳተፉበት የሚችሉ የሲቪል ጉዳዮች ምሳሌዎች፡-

- የጥበቃ ትዕዛዞች፣
- የቤተሰብ ህግ (ለምሳሌ የማሳደግ መብት ወይም ፍቺ)፣ እና/ወይም
- በሥራ ቦታ ወይም በአከራይ የሚደርስ ወሲባዊ ትንኮሳ፣ ወይም የግል ጉዳት።

ጥቃቱ በተፈጸመበት ወይም በበዳዩ ማንነት ላይ በመመስረት ተጎጂው በግቢው የዳኝነት ሂደት፣ በማረሚያ ተቋም አስተዳደራዊ ምርመራ ሂደት ወይም በወታደራዊ የፍትህ ስርዓት ውስጥ መሳተፍ ይችላል።

በህጋዊ ስርዓቱ ውስጥ ከተሳተፍኩ በኋላ ምን መጠበቅ እንዳለብኝ

ማን ሊያገኘኝ ይችላል?

በስርዓት ላይ የተመሰረተ ጠበቃ

በወንጀለኛ መቅጫ ሥርዓት ውስጥ፣ የቤት ውስጥ ጥቃት፣ ማሳደድ፣ ወሲባዊ ጥቃት እና/ወይም ሕገወጥ የሰዎች ዝውውር ሰለባዎች ከጠበቃ ጋር የመሥራት አማራጭ አላቸው። በስርዓት ላይ የተመሰረተ ጥብቅና ስሜታዊ ድጋፍ ለመስጠት እና በህጋዊ ሂደቱ በሙሉ ለእርስዎ ለማሳወቅ በአቃቤ ህግ ቢሮ ወይም በፖሊስ መምሪያ ውስጥ የሚሰራ ባለሙያ ነው። ጠበቃዎ በቃለ መጠይቅ ወቅት ከእርስዎ ጋር አብሮ መሄድ፣ ስለጉዳይዎ መረጃ ሊሰጥዎ እና የምክር እና የማህበረሰብ ግብአቶችን ሊሰጥዎት ይችላል። እርስዎ የሚያጋሩት መረጃ **ሚስጥራዊ አይደለም**። ስልክ ቁጥርዎ ወይም አድራሻዎ ከተቀየረ ስለጉዳይዎት እንዲያሳውቅዎት ጠበቃዎ እና አቃቤ ሕጉ እንዲያውቁ ማሳወቅ አስፈላጊ ነው።

መርማሪ - የፖሊስ ሪፖርት ለግምገማ ለመርማሪ ሊሰጥ ይችላል። መርማሪው ሪፖርቱን ወደ አቃቤ ህግ ቢሮ ከመላኩ በፊት ምርመራውን ለማጠናቀቅ ከእርስዎ ጋር ክትትል ሊፈልግ ይችላል።

አቃቤ ህግ - አቃቤ ህግ የከተማው ወይም አውራጃው ጠበቃ ነው፣ እና ክስ እንደሚመሰርቱ ከመወሰናቸው በፊት እርስዎን ማነጋገር ሊያስፈልጋቸው ይችላል።

የመከላከያ ጠበቃ ጉዳት ያደረሰው ሰው ጠበቃ የማግኘት መብት አለው። የመከላከያ ጠበቃ ሊያናግሩዎት ይችላል። የመከላከያ ጠበቃ ወይም መርማሪ ከእርስዎ ጋር በጉዳዩ ላይ ማነጋገር ከፈለገ አቃቤ ህግ፣ ጠበቃ ወይም ድጋፍ ሰጪ ሰው የማግኘት መብት አለዎት።

ክሶች ይመሰረታሉ?

አቃቤ ህግ ጉዳት ባደረሰብዎት ሰው ላይ ክስ ሊመሰርትም ላይመሰርትም ይችላል። አቃቤ ህግ ክስ ካላቀረበ፣ ስለዚህ ውሳኔ ይነገርዎታል። **የእርስዎ ግብአት አስፈላጊ ቢሆንም፣ ክስ ለመመስረት የሚወስነው አቃቤ ህግ ብቻ ነው።** ክሶች ካልተመሰረቱ እና ጥበቃ እንደሚያስፈልግዎት ከተሰማዎት ለሲቪል ጥበቃ ትዕዛዝ አቤቱታ ማቅረብ ይችላሉ።

ክሶች ከተመሰረቱ...

ግብአት የመስጠት እና ዝማኔዎችን የመቀበል መብት አልዎት። ለዚህ መረጃ በስርአት ላይ ከተመሰረተ ጠበቃ ወይም ከአቃቤ ህግ ጋር ይገናኙ።

ችሎት ይኖራል?

ክስ ከተመሰረተ በኋላ ተከላካይ ጠበቃ እና አቃቤ ህግ ጉዳይ ለፍርድ ይቅረብ እንደሆነ ይወስናሉ ወይም ጉዳዩን ለመፍታት በሌላ መንገድ ይስማማሉ። ስለነዚህ ውይይቶች ጠበቃው ወይም አቃቤ ህግ ያሳውቁዎታል። ብዙ ጉዳዮች ያለ ችሎት ይፈታሉ። ጉዳይዎ ለችሎት ከተዘጋጀ ወዲያውኑ ላይክሰት ይችላል። እየሆነ ያለውን ነገር እንዲያሳውቁዎት በዚህ ጊዜ ከጠበቃዎ እና ከአቃቤ ህግ ጋር ይገናኙ። የፍርድ ቤት መጥሪያ ሊደርስዎት ይችላል፣ ይህም በፍርድ ቤት መገኘትን የሚያዝ ህጋዊ ሰነድ ነው። ስለ ጊዜው እና በታውተኛው መረጃ ለማግኘት ሊደውሉበት የሚችሉትን ስም እና የስልክ ቁጥርን ይዘረዝራል። አለመገኘት ህጋዊ እርምጃን ሊያስከትል ይችላል።

ተከሳሹ ጥፋተኛ ሆኖ ቢከራከር ወይም ጥፋተኛ ሆኖ ከተገኘ ምን ይሆናል?

ጉዳት ያደረሰው ሰው ጥፋተኛ ነኝ ብሎ ካመነ ወይም ጥፋተኛ ሆኖ ከተገኘ ይቀጣል። **በፍርድ ችሎት ላይ የመገኘት እና የመደመጥ መብት አለዎት።** ምኞቶችዎ እና ስጋቶችዎ ለዐቃቤ ህግ እና ለዳኛው አስፈላጊ ናቸው። ወንጀሉ በእርስዎ ላይ ምን ተጽዕኖ እንዳሳደረብዎት እና እንዲከሰት ስለምትፈልገው ነገር ጠበቃዎ በፍርድ ችሎት ላይ ሊሰጡት የሚፈልጉትን ማንኛውንም መግለጫ ላይ ሊረዳዎት ይችላል።

በቤት ውስጥ ጥቃት ጉዳዮች ላይ አንዳንድ የተለመዱ የቅጣት አማራጮች፡- የቤት ውስጥ ጥቃት አጥፊ ጣልቃገብነት ወይም የግለሰብ የህክምና እቅድ፣ የሙከራ ጊዜ፣ አልኮል ወይም የአደንዛዥ ዕዕ ምክር፣ የህክምና ወጪ ወይም የተበላሽ ንብረት መመለስ፣ የእስር ጊዜ፣ የጦር መሳሪያ አለመያዝ፣ የማህበረሰብ አገልግሎት፣ የወላጅነት ክፍለ ጊዜዎች፣ ቅጣቶች እና ያለመገናኘት ትእዛዝ።

* ፖሊስ በቁጥጥር ስር ለማዋል ወይም የወንጀል ሂደትን በመጥቀስ ወይም በሌላ መንገድ ለማስጀመር በቂ ማስረጃ እንደሌለ ከወሰነ የቤት ውስጥ ጥቃት ሰለባ እንደደረሰዎት የወንጀል ክስ የመጀመር መብት አለዎት (ይመልከቱ [RCW 10.99.030\(6\)\(a\)](#) and [CrRLJ 2.1\(5\)\(C\)](#) ለበለጠ መረጃ)።

ያለመገናኘት ትእዛዝ ምንድን ነው?

ጉዳት ያደረሰው ሰው የታሰረው ወይም የተከሰሰው በቤት ውስጥ ጥቃት፣ ማሳደድ፣ ጾታዊ ጥቃት ወይም በህገወጥ የሰዎች አዘዋዋሪዎች ወንጀል ከሆነ በዳዩ እርስዎን እንዳይገናኝ ለማድረግ እርስዎን ወክሎ ያለመገናኘት ትእዛዝ በዳኛ ሊሰጥ ይችላል።

ያለመገናኘት ትእዛዝ ሲወጣ ዳኛው የአቃቤ ህግን እና የተጎጂውን ግብአት፣ የይህንን ጉዳዮችን እና የተከሳሹን (ጉዳት ያደረሰውን ሰው) የወንጀል ታሪክ እና እንዲሁም የጥቃት ታሪክን ይመለከታል።

ይህ ዓይነት ትዕዛዝ አቤቱታ እንዲሞሉ አይጠይቅም፣ ምክንያቱም የወንጀል ድርጊት አካል ነው። እባክዎ ይጠንቀቁ፡- ቢጠይቁም ባይጠይቁ ዳኛው ያለመገናኘት ትእዛዝ ሊሰጡ ይችላሉ። ምኞቶችዎን ለመወያየት ጠበቃዎን ያነጋግሩ።

ያለመገናኘት ትእዛዝ ካልተሰጠ፡-

ቅጂ ይላክልዎታል። ያለመገናኘት ትእዛዝ ስለመሰጠቱ እርግጠኛ ካልሆኑ ወይም ቅጂዎ ካልተቀበሉ፣ እባክዎን ጠበቃዎን ወይም አቃቤ ህግን ያነጋግሩ።

በአብዛኞቹ የቤት ውስጥ ጥቃቶች ወንጀለኛው ጠመንጃ፣ ሌሎች አደገኛ የጦር መሳሪያዎች ወይም የተሰወሩ የሽጉጥ ፍቃድ እንዲኖረው አይፈቀድለትም። እንዲሁም በተቻለ ፍጥነት ሁሉንም ጠመንጃ ለፖሊስ እንዲመልስ ወይም ከሌለው የሚመለስ ጠመንጃ እንደሌለ ለፖሊስ ማረጋገጥ ይጠበቅበታል።

ወንጀለኛው ሽጉጥ ካገኘ፣ ከደረሰ፣ ከገዛ ወይም ከያዘ ተጨማሪ ወንጀል ሊከሰስ ይችላል የእውቅያ ትእዛዝ እና/ወይም የጦር መሳሪያ እጅ እንድንሰጥ ትእዛዝ በሚሰጥበት ጊዜ።

ምንም ዓይነት ያለመገናኘት ትእዛዝ መጣስ እንደ አዲስና የተለየ ወንጀል ይቆጠራል። ያለመገናኘት ትእዛዝ ማክበር የጥፋተኛው ኃላፊነት ነው። እንዲገናኙ ቢጋብዙትም ወንጀለኛው ሊታሰር እና በተጨማሪ ወንጀሎች ሊከሰስ ይችላል። ያለመገናኘት ትእዛዝ ጥሰትን ለማሳወቅ ወዲያውኑ ወደ 9-1-1 ይደውሉ።

የሲቪል ጥበቃ ትዕዛዞች

የቤት ውስጥ እና/ወይም ወሲባዊ ጥቃት፣ ማሳደድ ወይም ትንኮሳ ሰለባ እንደመሆኖ፣ ለሲቪል ጥበቃ ትዕዛዝ ማቅረብ ይኖርብታል። የጥበቃ ማዘዥ ለመጠየቅ፣ በቁጥጥር ስር መዋል፣ የፖሊስ ሪፖርት ወይም የወንጀል ክስ አያስፈልግም፣ እንዲሁም አግልግሎት ነጻ ነው። ከፀረ-ትንኮሳ ጥበቃ ትዕዛዞች ጋር የተያያዘ የማመልከቻ ክፍያ አለ። አስፈላጊ ከሆነ፣ የነጻ ክፍያውን ሞልቶው ሲያመለክቱ ማስገባት ይችላሉ።

Protection Orders Can

- Tell the person causing harm (the respondent), to stop harassing and/ or contacting the person seeking protection (petitioner).
- The restrained person may be ordered to have no contact and to “stay away” from the petitioner. This also includes contact over the internet/cyberstalking.
- Some orders exclude the restrained person from petitioner’s residence (even if shared), school, business, or place of employment, or from coming to the school or daycare of minor children.
- Some orders may order treatment or counseling.
- Some award temporary custody of children under 18 years to one parent, create temporary visitation, and stop one parent from interfering with custody.
- Remove firearms, access to, or ability to purchase firearms from the restrained person.

Protection Orders Cannot

- Order child support;
- Order maintenance income (alimony);
- Grant ownership of property to either person;
- Establish permanent child custody or “ownership” of family home; nor
- Guarantee your safety.



A protection order works best if it is part of a full personal safety plan.



Visit thehotline.org/plan-for-safety

Is a Protection Order a safe next step?

Deciding if a protection order is the right next step is a very important and individual decision. While many people find that the order may be a good tool for preventing future harm, it may not work well in every case. Below are some key questions to ask yourself:

1. What would be the **short-term and long-term benefits** of getting a protection order?
2. What might be some **negatives** of getting a protection order?
3. Do the benefits outweigh the negatives of getting an order?
4. What might happen if you do not file the order?
5. Will filing for a protection order put you in more danger in the short term and in the long term if you did NOT file the order?
6. Does the person causing you harm have access to firearms, have they ever threatened you with a firearm, or threatened to harm themselves or someone you care about with a fire arm? Please reach out to our Firearms Team for more information.



የትኛው የሲቪል ጥበቃ ትዕዛዝ ለእኔ ትክክል ነው?

ለቤት ውስጥ ጥቃት ጥበቃ ትዕዛዝ መስፈርቱን ያሟላሉ?

ብቁ ለመሆን የእርስዎ ሁኔታ በሚከተሉት የሚፈጸም የቤት ውስጥ ጥቃትን ያካትታል፡-

- ✓ የአሁን ወይም የቀድሞ የቅርብ ባልደረባ፣ የፍቅር ግንኙነትን ጨምሮ
- ✓ ቤተሰብ ወይም የቤተሰብ አባል እና የሚከተሉትን ጨምሮ "የቤት ውስጥ ጥቃት" የሚለውን ፍቺ ያሟላል፡-
- ✓ በአካል ጉዳት፣ የሰውነት ጉዳት፣ ጥቃት ወይም ወሲባዊ ጥቃት መሰቃደስ
- ✓ የአካል ጉዳት ስጋት ወይም ፍርሃት
- ✓ ህገወጥ ትንኮሳ ወይም መከታተል
- ✓ የማስገደድ ቁጥጥር

አዎ



ለቤት ውስጥ ጥቃት ጥበቃ ትእዛዝ ማመልከትን ከግምት ውስጥ ያስገቡ።

አይ

ለምን ትእዛዝ አስፈላጊዎት?

የጠመንጃ ጥቃትን ለመከላከል



ለከፍተኛ ስጋት ጥበቃ ትእዛዝ ማመልከትን ከግምት ውስጥ ያስገቡ

የተጋለጠ አዋቂን ለመጠበቅ



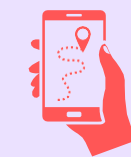
ለተጋለጭ የአዋቂዎች ጥበቃ ትእዛዝ ማመልከትን ከግምት ውስጥ ያስገቡ

ወሲባዊ ጥቃት ደርሶብኛል



ለወሲብ ጥቃት ማመልከትን ከግምት ውስጥ ያስገቡ

ሰው ሲከታተሉኝ ነበር



ለልተፈለገ ክትትል ጥበቃ ትእዛዝ ማመልከትን ከግምት ውስጥ ያስገቡ

ትንኮሳ ደርሶብኛል



ለጸረ-ትንኮሳ ትእዛዝ ማመልከትን ከግምት ውስጥ ያስገቡ



የቤት ውስጥ ጥቃት

- ❖ የፍቅር ግንኙነት፣ ወይም ቤተሰብ/የቤተሰብ አባልን ጨምሮ አሁን ባለው ወይም በቀድሞ የቅርብ አጋር የሚፈጸም የቤት ውስጥ ጥቃት።

"የቤት ውስጥ ጥቃት" የሚከተሉትን ያጠቃልላል፡-

- ❖ ማስፈራራት፣ ፍርሃት ወይም ትክክለኛ አካላዊ ጉዳት
- ❖ ህገወጥ ትንኮሳ ወይም መከታተል
- ❖ የማስገደድ ቁጥጥር

የግንኙነት መስፈርቶች፡- ክልከላ የተጣለበት ሰው እና ጥበቃ የሚደረግለት ሰው የሚከተሉት ናቸው፡-

- የአሁን ወይም የቀድሞ የቅርብ አጋሮች (አጭር የፍቅር ግንኙነትን ጨምሮ)
- ወይም ቤተሰብ ወይም የቤተሰብ አባል።

ብቁ አቤቱታ አቅራቢዎች የሚከተሉትን የሆኑ ግለሰቦች ያጠቃልላል፡-

- ዕድሜ 15 ወይም ከዚያ በላይ
- እርስዎ ወላጅ ወይም ህጋዊ አሳዳጊ ወይም ሞግዚት በሆኑበት ለአካላዊ መጠን ያልደረሰ ልጅን በመወከል ክስ ማስገባት።



የጸታዊ ጥቃት ጥበቃት እዘዝ

እግድ በተጣለበት ሰው በአቤቱታ አቅራቢው ላይ የተፈፀመ ያለስምምነት የተደረገ ወሲባዊ ባህሪ እና/ወይም ማስገባት።

- ❖ ብቁ ለመሆን አንድ ነጠላ ክስተት በቁ ነው።
- ❖ ምንም ግንኙነት አያስፈልግም።
 - ዕድሜው 15 ወይም ከዚያ በላይ ለራሱ ወይም ለራሷ።
 - ለአካላዊ መጠን ያልደረሰ ልጅ፣ አቤቱታ አቅራቢው ወላጅ ወይም ህጋዊ አሳዳጊ፣ ወይም ሞግዚት ሲሆን።
 - አቤቱታ አቅራቢው ለአዋቂው ደህንነት ፍላጎት ያለው ሰው እንደሆነ ሲያሳይ እና አዋቂው በእድሜ፣ በአካል ጉዳት፣ በጤና ወይም ተደራሽ መሆን ባለመቻሉ አቤቱታውን ማቅረብ የማይችልበት ተጋላጭ አዋቂ።

- ❖ የአሁን ወይም የቀድሞ የቅርብ አጋር ግንኙነት፣ የፍቅር ግንኙነት ወይም ቤተሰብ/የቤተሰብ አባል ለሆኑ አቤቱታ አቅራቢዎች የታሰበ አይደለም።



ያልተፈለገ ክትትል ጥበቃ ትዕዛዝ

እግድ በተጣለበት ሰው በአቤቱታ አቅራቢው ላይ የተፈፀመ ያልተፈለገ ክትትል በRCW 9A.46.110 ወይም በ9A.90.120 ውስጥ "ሳይበር ትንኮሳ" ላይ ያለ የወንጀል ድርጊቶችን ያጠቃልላል።

- ❖ ሰው መከታተል በአንድ የተወሰነ ሰው ላይ የሚመራ የባህሪ ዘይቤ ሲሆን ይህም ምክንያታዊ የሆነን ሰው እንዲፈራ ያደርገዋል።

"ሰው መከታተል" የሚከተሉትን ያጠቃልላል፡-

- ፍርሃት የሚያስከትሉ ተደጋጋሚ የማይፈለጉ ባህሪዎች።
- ድርጊት ምንም ዓይነት ሕጋዊ ዓላማ የለም።

ብቁ የሆነ ግንኙነት እና የዕድሜ መስፈርቶች፡-

- ምንም ግንኙነት አያስፈልግም
- ዕድሜው 15 ወይም ከዚያ በላይ ለራሱ ወይም ለራሷ
- ዕድሜው 15 ወይም ከዚያ በላይ የሆነው ሌላ ለአካላዊ መጠን ያልደረሰን ቤተሰብ/የቤተሰብ አባል ወክሎ
- ለአካላዊ መጠን ያልደረሰ ልጅ፣ አቤቱታ አቅራቢው ወላጅ ወይም ህጋዊ አሳዳጊ፣ ወይም ሞግዚት ሲሆን
- ❖ የአሁን ወይም የቀድሞ የቅርብ አጋር ግንኙነት ወይም ቤተሰብ/የቤተሰብ አባል ለሆኑ አቤቱታ አቅራቢዎች የታሰበ አይደለም።



የፀረ-ትንኮሳ ትእዛዝ

ተጠያቂው አቤቱታ አቅራቢው ላይ የተፈፀመ ህገወጥ ትንኮሳ።

"ህገ-ወጥ ትንኮሳ" በቁም ነገር የሚያስደነግጥ፣ የሚያናድድ፣ የሚተነኩስ እና ምንም ዓይነት ህጋዊ ዓላማ የማይሰጥ እና ምክንያታዊ ሆነ ሰው ላይ ከፍተኛ ጭንቀት የሚፈጥር በአንድ የተወሰነ ሰው ላይ የሚወሰድ የባህሪ ዘይቤን ያካትታል።

- ❖ ምንም ግንኙነት አያስፈልግም።
- ❖ የአሁን ወይም የቀድሞ የቅርብ አጋር ግንኙነት፣ የፍቅር ግንኙነት ወይም ቤተሰብ/የቤተሰብ አባል ለሆኑ አቤቱታ አቅራቢዎች የታሰበ አይደለም።

በRCW 9A.36.080 ላይ እንደተገለጸው የአንድ ድርጊት ጥቃትን ወይም የጥቃት ማስፈራሪያን ሊያካትት ይችላል ወይም የጦር መሳሪያ መኖርን ያካትታል።



የተጋለጠ አዋቂ ጥበቃ ትእዛዝ

ተወክሎ ትዕዛዝ የተጠየቀለት ተጋላጭ አዋቂ አቤቱታ አቅራቢ ወይም ሰው እና የተተወ፣ የተበደለ፣ በገንዘብ የተበዘበዘ ወይም ችላ የተባለ ወይም በሙተው፣ በበደል፣ በገንዘብ ብዝበዘ ወይም በችልተኝነት የተዛተበት ነው። "ተጋላጭ አዋቂ" የሚከተሉትን ያጠቃልላል፡-

- ❖ ራሱን በተግባር፣ በአዕምሮ ወይም በአካል ብቃት የመንከባከብ አቅም የሌለው ከ60 ዓመት በላይ የሆነ ሰው።
- ❖ እድሜው 18 እና ከዚያ በላይ የሆነ እና አቅም የሌለው ሰው የእድገት እክል ሲኖርበት፣ ፈቃድ ባለው ተቋም ውስጥ ወይም በቤት ውስጥ እንክብካቤ ውስጥ ይኖራል።

ምንም ግንኙነት አያስፈልግም።



እጅግ በጣም አደገኛ ጥበቃ ትእዛዝ

ተጠያቂው የጦር መሳሪያ ራሳቸው ጋር በመያዝ ወይም በመቆጣጠር፣ በመግዛት፣ በመያዝ፣ በማግኘት፣ በመቀበል ወይም ለመግዛት ወይም ለመቀበል በመሞከር በራሱ ወይም በሌሎች ላይ የግል ጉዳት የማድረስ ትልቅ አደጋን ይፈጥራል።

- ❖ የተጠያቂው፣ ቤተሰብ ቅርብ አጋር ወይም የተጠያቂው የቤተሰብ አባል
- ❖ ህግ አስከባሪ መኮንን
- ❖ ወይም ኤጀንሲ ለፍርድ ቤት አቤቱታ ማቅረብ ይችላል።

ሽጉጡን ወይም ሌላ አደገኛ መሳሪያን ያስወግዳል እና CPLን ያስወግዳል እና መሳሪያን ከተጠያቂው ብቻ የመግዛት ችሎታን ያስወግዳል።

ምንም ተጨማሪ ጥበቃዎች የሉም።

ሌሎች ትዕዛዞች



የቤተሰብ ህግ እግድ ትእዛዝ

የእግድ ትእዛዝ ከቤተሰብ ህግ ጉዳይ ጋር መያያዝ አለበት። ለምሳሌ፣ የእግድ ትእዛዝ በክፍት ፍቺ ወይም የፍቺ ጉዳይ፣ በሀገራዊ መለያዎች ወይም እንደ የወላጅነት እቅድ አካል ሊጠየቅ ይችላል። የቤተሰብ ህግ ጉዳይን ስለማስገባት የበለጠ መረጃ ለማግኘት፣ እባክዎ የኪንግ ካውንቲ የቤተሰብ ህግ አመቻቾችን ቢሮ (King County Family Law Facilitators) ይጎብኙ ወይም www.washingtonlawhelp.org ን ይጎብኙ።

ክፍት የቤተሰብ ህግ ጉዳይ ከሌለዎት፣ እባክዎ የትኛውን ትእዛዝ ፍላጎትዎን በተሻለ ሊያሟላ እንደሚችል ለመወሰን ከላይ ያሉትን የሲቪል ጥበቃ ትዕዛዞች (Civil Protection Orders) ይመልከቱ።



የወንጀለኛ ያለመገናኘት ትእዛዞች

በወንጀል ጉዳይ ላይ ከወንጀለኛ ጋር ያለመገናኘት ትእዛዝ በዐቃቤ ሕግ (ከተማውን፣ አውራጃውን ወይም ግዛትን የሚወክል ጠበቃ) እና በዳኛ ሊጠየቅ ይችላል።

በሚከተሉት ሁኔታዎች ላይ ከወንጀለኛ ጋር ያለመገናኘት ትእዛዝ ሊኖሩ ይችላሉ፡-

- ❖ የቤት ውስጥ ጥቃት
- ❖ ጸታዊ ጥቃት
- ❖ ሰው መከታተል
- ❖ ትንኮሳ
- ❖ ህገ ወጥ ዝውውር

ስለ ከወንጀለኛ ጋር ያለመገናኘት ትእዛዝ ወይም ከወንጀለኛ ጋር ያለመገናኘት ትእዛዝን ለማንሳት እንዴት ይግባኝ እንደሚጠየቅ መረጃ ለማግኘት እባክዎን ቅደም ተከተላቸውን ለመጠየቅ የትእዛዙን መነሻ ስልጣን ያነጋግሩ።

Filing a Protection Order

For more information on this filing process visit www.kingcounty.gov/ProtectionOrders



Is a Protection Order right for me?



Works best with a **Safety Plan**. Use our online safety planning tool.



Consult with an advocate.

Making the decision to file a protection order can be difficult - working with an advocate may help you identify your options.



Identify which of the 6 protection orders may best meet your needs. Use our online tool



Complete Protection Order Forms



Complete your protection order forms online, or



Pick up the forms in-person at [King County Clerks](#) office locations, or print them through [WA Courts website](#).



Consult with a Protection Order Advocate, Community Advocate, or Attorney for help.



Collect and attach any **supporting evidence** if available, i.e., police reports, text messages, photos, etc.



File completed Forms with Court Clerk



File in person at any [King County Superior Court](#) or [King County District Court Clerks](#) office.



File online with [King County Superior Court](#) if you choose not to file in Superior Court, follow that court's instructions.



Go to "Ex Parte" Hearing for Temporary Orders



Once you have filed your forms with the Clerks office you will go to an **ex-parte court** either virtually or in-person to have a judge review your petition and **approve or deny your order**.



Temporary Order is either **granted or denied**, 2 week return hearing scheduled.



2 weeks

Paperwork is Processed

If your order is granted your order will be filed with the clerks office, and then sent to Law Enforcement for **service and entry** in the WACIC database system



Attend Return Hearing



Join the virtual **Return hearing** by finding your case on the 8:30 am virtual calendar online at [King County Superior Court](#)



In order to obtain your full protection order, the **respondent must be served 5 court days in advance of your hearing**. Law Enforcement or other third party may administer **service**.

Contested Hearing



occurs when the opposing party (restrained person) has been:

- ✓ Served on time with proof of service on file
- ✓ Opposing party is present and is arguing against entry of the order, and
- ✓ All parties are ready

The Judge will swear both parties into the record, both parties will have an opportunity to give testimony, and the judge will then make their finding and either **grant or deny the full protection order**.

Uncontested Hearing



occurs when the opposing party (restrained person)

- ✓ has been served on time, is not present, or agrees.

If the court finds that harm occurred based on the statement from the petitioner the judge will **grant the protection order**.

Hearing Continued and Reissuance of Temporary Order



occurs when the Protection Order was not served, or if parties are not ready to begin or had time to respond to the petition. The law encourages the protection order process to be streamlined. please talk with advocate if you are experiencing delays.

Modify, Terminate, or Renew Protection Order



Modify or Terminate a Protection Order

Any existing protection order can be modified (by both parties) or terminated (moving party/ petitioner). Respondents may only motion to modify 1 time per 12 month period.



Renew a Protection Order

Any active protection order can be extended before it ends by filing a **Motion to Renew**. It is advised to begin the process at least one month before the order ends.



Reconsideration or Revision of an Order

Any party can file for a motion of reconsideration or a motion of revision if filed within 10 court days of a decision.

For more information on this filing process visit www.kingcounty.gov/ProtectionOrders

ስለ ሽጉሮችስ?

- በቤት ውስጥ ጥቃት በሚፈጸምባቸው ቤቶች ውስጥ ጠመንጃ በሕይወት ለሚተርፉ ሰዎች ፣ ለልጆቻቸው ፣ ለቤተሰባቸው አባላት ፣ ለፖሊሶችና ጥቃት ለሚሰነዘርበት ሰው (የራስን ሕይወት የማጥፋት አደጋ) ቀሳፊ ጥምረት ሊሆን ይችላል።
- ሽጉጥ እቤት ውስጥ ካለ እና ደህንነት ካልተሰማዎት ለደህንነት ሲባል ፖሊሱን ለጊዜው ሽጉጡን እንዲያነሳ መጠየቅ ይችላሉ።
- በአብዛኞቹ የቤት ውስጥ ጥቃቶች (ሲቪል እና ወንጀለኛ) በደላኛው ጠመንጃ እንዳይይዝ፣ እንዳይኖረው ወይም እንዳይገዛ የሚከለክልና ወደ ሕግ አስከባሪነት እንዲቀየር የሚያስገድድ ትዕዛዝ ይኖራል። እነዚህን ትዕዛዞች ካልተከተሉ በተጨማሪ ወንጀሎች ሊከሰሱ ይችላሉ።
- ፖሊሶች ጠመንጃውን አውጥተው ወይም ለፖሊስ በሰጡበት ጊዜ ጠመንጃዎቹ መቼ እንደሚመለሱ እንዲነግሩህ መጠየቅ ትችላላችሁ። ፖሊሶች ማስታወቂያ ከተሰጡበት ጊዜ አንስቶ ለ72 ሰዓታት ጠመንጃውን ይይዛሉ። የጉዳይ ወይም የክስተት ቁጥር ለፖሊስ ማቅረብ አለብዎት ([RCW 9.41.340-.345](#)ን ይመልከቱ)።
- የቤት ውስጥ ጥቃት ጥበቃ ትእዛዝ (ዲቪፒኦ) የምትፈልግ ከሆነ፣ የተከለክለ ሰው ጠመንጃቸውን እንዲመልሱለት ቢጠይቅ ወይም ከፌደራል የጦር መሣሪያ ፈቃድ ካለው ነጋዴ ለመግዛት ቢሞክር ማስታወቂያ ለመቀበል ትዕዛዝዎን መመዝገብ አለብዎት።

የክልል የቤት ውስጥ ጥቃት የጦር መሣሪያ ጥቃት መከላከል ክፍል

የክልሉ የቤት ውስጥ ጥቃት የጦር መሣሪያ ማስፈጸሚያ ክፍል ተልእኮ የጠመንጃ ጥቃትን መቀነስ እና የተጎጂዎችን እና የማህበረሰብን ደህንነት በክልላዊ ትብብር እና የጠመንጃ ህግን ማስከበር ነው። ስለዚህ ፕሮግራም በwww.kingcounty.gov/depts/prosecutor/ellies-place/rdvfeu.aspx ላይ የበለጠ ያግኙ።

ወይም ወደሚከተለው ኢሜይ ይላኩ፡-SeaKingFirearms@kingcounty.gov

ይቆልፉት

ይቆልፉት ደህንነቱ የተጠበቀ የጠመንጃ ማከማቻን በመጨመር የጠመንጃ ደህንነትን ያበረታታል። እዚህ የበለጠ ይወቁ፡- www.kingcounty.gov/depts/health/violence-injury-prevention/violence-prevention/gun-violence/LOCK-IT-UP.aspx በራሪ ወረቀቶች በተለያዩ ቋንቋዎች ይገኛሉ።

የወንጀል ተጎጂዎች እና ምስክሮች መብቶች (RCW 7.69.030)

- (1) ከከባድ የሆነ የወሲብ ጥቃት በተያያዘ በዚህ ምዕራፍ ላይ እንደተቀመጠው ወንጀሉ ለህግ አስፈጻሚ መኮንኖች ሪፖርት በሚደረግበት ጊዜ የወንጀል ተጠቂዎች መብትን በጽሁፍ መበቀል። በካውንቲው ውስጥ የሚገኝ ከሆነ የወጀል ተጠቂ/ምስክሮች ፕሮግራሙን ስም፣ አድራሻ፣ ስልክ ቁጥር የተጻፈው ሊያካትት ያስፈልጋል
- (2) ተጠቂው፣ ተራፊው፣ ወይም ምስክሩ ያለበትን የህግ ጉዳይ በሚመለከት በአካባቢው አቃቤ ህግ ወኪሎች አሁን ያለበትን ሁኔታ መረጃ ማግኘት
- (3) የፍርድ ቤት መጥሪያ በሚኖርበት ጊዜ የፍርድ ቤት መጥሪያው በተቀጠረው ቀን የማይካሄድ ከሆነ የፍርድ ቤት መጥሪያውን ባደረገው አካል በተባለው ቀን እንደማይካሄድ ማሳወቅ አለበት። ይህም የፍርድ ቤት መጥሪያው የደረሰው አካል ወደ ፍርድ ቤት በመሄድ እንዳይደክም ነው።
- (4) ከህግ አስፈጻሚ አካላት ጋር በሚደረግ ትምብብር ምክንያት ከጉዳት ወይም ጉዳት ከማድረስ ማስፈራሪያ ጥበቃ ማግኘት እና ምን ያክል ጥበቃ ማግኘት እንደሚቻል መረጃ ማግኘት
- (5) ተገቢ የሆነ ምስክር የመሆን ክፍያ ያለ ከሆነ እንዴት ማመልከቻ ማስገባት እንደሚቻል እና እንዴት ክፍያዎችን መቀበል እንደሚቻል መረጃ ማግኘት።
- (6) አመቺ በሆነ ጊዜ ሁሉ የፍርድ ቤት ችሎት በሚደረግባቸው ጊዜዎች ሁሉ ከተከለከይ ወይም ከተከለከይ ቤተሰቦች እና ጓደኞች በታው ራቅ ያለ ደህንነቱ አስተማማኝ የሆነ በታ ማግኘት።
- (7) ማንኛውንም የተሰረቀ ወይም የግል የሆነ ንብረት እንደ ማስረጃነት አስፈላጊ በማይሆንበት ጊዜ በህግ አስፈጻሚ አካላት ወይም ከፍተኛው ፍርድ ቤት በፍጥነት እንዲመለስ ማድረግ። ይህንን ማድረግ በሚቻልበት ጊዜ ማንኛውም እንደዚህ አይነት ንብረት፣ ከጦር መሳሪያዎች፣ ገንዘብ፣ ኮንትራባንድ፣ እንደማስረጃ ትንተና ሊሰራበት ያለ ንብረት እና ባለቤትነቱ ላይ ግጭት ያለበት ንብረት ፎቶ ተነስቶ በአስር ቀናት ውስጥ ለባለቤቱ ተመላሽ የሚደረግ ይሆናል
- (8) የተጠቂዎች፣ የተራፊዎች እና የወጀል ምስክር ቀጣሪዎች ከወንጀለኛ ፍትህ ሂደቱ ጋር ትብብር እንደሚያደርጉ ለማረጋገጥ ትክክለኛ የሆነ የቀጣሪዎች ጣልቃገብነት አገልግሎት ማቅረብ፤ ይህም ተቀጣሪው ፍርድ ቤት በሚቀርብበት ጊዜ ክፍያ እና ሌሎች ጥቅማ ጥቅሞችን እንዳያጣ ነው
- (9) አፋጣኝ የሆነ የጤና ድጋፍ ማግኘት እና እንዲዚህ አይነት ድጋፍ ከመሰጠቱ በፊት በህግ አስፈጻሚ አካ ከተገቢው ጊዜ በላይ ተይዞ አለመቆየት። ነገር ግን አስፈላጊ ሆኖ ከተገኘ የህግ አስፈጻሚው ሰራተኛ ይህን ማድረግ የጤና አገልግሎት አሰጣጥ ሂደቱ ላይ ተጽእኖ የማያሳድር ከሆነ የወንጀል ክስተቱን በሚመለከት ለመጠየቅ ወደ ጤና አገልግሎት መስጫው አብሮት ሊሄድ ይችላል። የቤት ውስጥ ሁከት፣ ወሲባዊ ጥቃት ወይም አላግባብ ክትትል በRCW ላይ እንደተቀመጠው [49.76.020](#) በምዕራፍ [49.76](#) RCW;
- (10) ከባድ የሆነ የወሲብ ጥቃት ከደረሰባቸው ሰዎች እንደ ወንጀል የደረሰበት ሰው ድጋፍ አድራጊ ከተጠቂ/ምስክር ፕሮግራም፣ ወይም ሌላ ምንም አይነት ጥቃት የደረሰበት ሰው ከሚመርጠው በታ የሚመጣ ድጋፍ አድራጊ በማንኛውም የመከላከል ቃለመጠይቅ እና ማንኛውም ተጠቂው ላይ ከደረሰ ወንጀል አንጻር የህግ ሂደት ላይ ማግኘት። ይህ ንዑስ ክፍል የሚተገበረው ተተግባሪነቱ የማያስቸግር ከሆነ እና ወንጀል የደረሰበት ሰው ድጋፍ ሰጪ ግለሰብ አላስፈላጊ የሆነ መዘግየት በጉዳዩ ላይ የማይፈጥር ከሆነ ነው። የወንጀል ተጠቂው ድጋፍ አድራጊ ግለሰብ ወንጀል ለደረሰበት ሰው ስሜታዊ ድጋፍ ማድረግ ነው
- (11) ከተጠቂዎች እና ከተጠቂ ተራፊዎች አንጻር በችሎት ወቅት በአካል ፍርድ ቤት ውስጥ መገኘት፣ ወይም ምስክርነት ለመስጠት የፍርድ ቤት መጥሪያ ከቀረበ፣ ተተግባሪ መሆን በሚችልበት መጠን ቀድሞ ማሳወቂያ ማግኘት ይህም ምስክርነት ከተሰጠ በኋላ ችሎቱ ላይ በአካል ለመገኘት እና ምስክርነት በሚስጠታቸው ምክንያት ብቻ ሳይካተቱ እንዳይቀሩ
- (12) ከተጠቂዎችና ከተራፊዎች እንደ በአቃቤ ህግ ጠበቃው ችሎቱ እና የፍርድ ውሳኔ በወንጀለኛ ላይ አሰጣጥ ተከትሎ የሚደረግበትን ቀን፣ ሰዓት፣ በታ መረጃ ተጠቂው ወይም ተራፊው በሚጠይቅበት ጊዜ ማቅረብ
- (13) የሚጠየቅ ከሆነ ከከሳሽ ጠበቃ ጋር ትብብር በማድረግ በተጠቂው ላይ የደረሰውን ተጽእኖ መግለጫ ለፍርድ ቤት ማስገባት፣ ይህም በሁሉም ክፍሮች በፊት ባሉ ሪፖርቶች ላይ በወንጀለኛው ፋይሎች እና ሰነዶች ላይ በሙሉ የሚካተት ይሆናል። ይህም በግዛቱ ወኪል ወይም ተቋም ሃላፊነት የሚያዝ ይሆናል
- (14) ከተጠቂዎችና ከተራፊዎች እንደ በፍርድ ውሳኔ ችሎት ጊዜ ላይ በራስ ወይም በተወካይ ንግግር ማድረግ
- (15) ከተጠቂዎችና ከተራፊዎች እንደ በማናቸውም የወንጀል ሂደቶች ላይ፣ ወንጀል የሰራው አካል ከሌሎች ሰዎች ጋር እንዳይገናኝ ቢደረግም እንኳን የጠፋ ወይም የተሰረቀ ነገርን ተመላሽ ማድረግ የማይቻልበት ከባድ የሆነ በፍርድ ቤቱ ውሳኔ ላይ ተጽእኖ የማያሳድር ሁኔታ እስከሌላ ድረስ በፍርድ ቤት የተሰረቀ ነገር ተመላሽ እንዲደረግ ትዘት ማስወጣት።

የሕጻናት ተጎዲዎች እና ምስክሮች መብቶች (RCW 7.69A.030)

ከሁሉም ወንጀል ተጎዲዎች እና ምስክሮች መብቶች በተጨማሪ፣ የWashington ህግ ከ18 አመት በታች ለሆኑ ህጻናት እና ምስክሮች የሚከተሉት መብቶችን ለማረጋገጥ ምክንያታዊ ጥረቶች እንዲደረጉ ይጠይቃል፡-

1. ሁሉም ሂደቶች ህጻኑ በቀላሉ በሚረዱት ቋንቋ እንዲብራሩ፤
2. በሚቻልበት ጊዜ፣ የወሲብ ወይም የአመጽ ወንጀሎች ወይም የህጻናት ጥቃት ለተፈፀመባቸው ሕፃናት፣ የወንጀል ተጎዲ ጠበቃ ወይም ሌላ የተጎዲው ምርጫ የሆነ ማንኛውም ድጋፍ ሰጪ፣ ክፍርድ ቤት ጋር በተያያዙ ቃለመጠይቆች እንዲኖሯቸው።
3. በተቻለ መጠን በፍርድ ቤት ሂደት ውስጥ አስተማማኝ የጥበቃ ቦታ እንዲሰጥ እና ከማንኛውም የፍርድ ቤት ሂደት በፊት ወይም በሂደቱ ወቅት ጠበቃ ወይም ደጋፊ ክልጁ ጋር እንዲቆይ ማድረግ፤
4. ያለፍቃድ ከወንጀለኛ መቅጫ ሥርዓት ውጭ ለማንኛውም ኤጀንሲ የተጎዲውን ልጅ ስም፣ አድራሻ ወይም ፎቶግራፎች እንዳይገለጽ፤
5. ጠበቃው ስለ ሕፃኑ ክክስ ጋር የመተባበር ችሎታ እና ሂደቱ በልጁ ላይ ስለሚኖረው ተጽእኖ ያለውን አስተያየት ለዐቃቤ ህጉ እንዲሰጥ መፍቀድ፤
6. ጠበቃው የልጁን የህግ ሂደት ባህሪ የመረዳት ችሎታ ለፍርድ ቤት እንዲያሳውቅ መፍቀድ፤
7. ልጁን እና/ወይም የልጁን ቤተሰብ ወንጀሉ እና የህግ ሂደቶች በሚያሳድሩባቸው ስሜታዊ ተጽእኖ ለመርዳት መረጃን ወደ ማህበራዊ አገልግሎት ኤጀንሲዎች ለማቅረብ እና ለማጣቀስ፤
8. በምስክርነት ጊዜ ለልጁ ስሜታዊ ድጋፍ ለመስጠት ጠበቃ በፍርድ ቤት እንዲገኝ መፍቀድ፤
9. በልጁ ምስክርነት ጊዜ ሌሎች ደጋፊ ሰዎች መገኘት አስፈላጊ ስለመሆኑ ለፍርድ ቤት ለማሳወቅ፤
10. ፖሊስ ከሌሎች የሰለጠኑ ባለሙያዎች ሰራተኞች እንደ የህጻናት ጥበቃ አገልግሎቶች፣ የተጎዲዎች ተሟጋቾች ወይም ህጻናትን ቃለ መጠይቅ ለማድረግ የሰለጠኑ የአቃቤ ህግ ሰራተኞች ጋር እንዲሰሩ መፍቀድ፤ እና
11. የጥቃት ወይም የወሲብ ወንጀሎች ወይም የልጅ በደል ሰለባ የሆኑ ልጆች፣ በ[RCW 7.69A.030](#) ላይ እንዲሁም በአካባቢው የወንጀል ተጎዲ/ምስክር ፕሮግራም መረጃ፣ እንዲህ አይነት ፕሮግራም ካለ ላይ በተዘረዘረው መሰረት የተጎዲዎችን መብት የሚገልጽ የጽሁፍ መግለጫ ለመቀበል።

ጾታዊ ጥቃት ተጎዲ መብቶች

ከጾታዊ ጥቃት የተረፈ እንደመሆን በ RCW 70.125.110 ስር እነዚህ መብቶች አሉዎት

- (1) በሕግ ከተደነገጉት ሌሎች መብቶች ሁሉ በተጨማሪ፣ ከጾታዊ ጥቃት የተረፈ ሰው የሚከተለውን የማድረግ መብት አለው፡-
 - (ሀ) ያለምንም ወጪ የሕክምና የፎረንሲክ ምርመራ ማግኘት፤
 - (ለ) በዚህ ንዑስ ክፍል (ሀ) ላይ ስላለው መብት እና በወንጀል ተጎዲዎች ማካካሻ መርሃ ግብር መሠረት በወንጀል ተጎዲዎች ተሟጋች ጽ / ቤት በተዘጋጀ ቅጽ ከህክምና ተቋሙ ውስጥ ሌሎች ጥቅሞችን ለማግኘት ብቁ ሊሆን እንደሚችል የጽሁፍ ማስታወቂያ መቀበል ከጾታዊ ጥቃቱ ጋር በተያያዘ የተረፉትን ህክምና መስጠት፤
 - (ሐ) እውቅና ላለው የማህበረሰብ የጾታዊ ጥቃት ፕሮግራም ሪፈራል መቀበል ወይም ለአካለ መጠን ያልደረሰ ልጅ ከሆነ፣ በካውንቲው የህጻናት ጾታዊ ጥቃት ምርመራ ፕሮቶኮል በRCW 26.44.180 መሰረት ከአገልግሎቶች ጋር ግንኙነት መቀበል፤ ይህም ከጥቃቱ ጋር በተገናኘ ለህክምና ወደ ህክምና ተቋም በሚቀርብበት ጊዜ እና እንዲሁም ጥቃቱን ለህግ አስከባሪ ባለስልጣን ሲያሳውቅ ወደ ህፃናት ተሟጋች ማእከል ሪፈራል መደረግን ሊያካትት ይችላል፤
 - (መ) በምርመራው ሂደት እና የተረጋጀውን ጉዳይ ክስ በሚመሰርትበት ጊዜ ሁሉ ከጾታዊ ጥቃት የተረፉትን ጠበቃ ያማክሩ፣ የሚከተሉትን ጊዜያት ጨምሮ፡- በሕክምና ተቋም ውስጥ ማንኛውም የሕክምና ማስረጃ ምርመራ፣ በሕግ አስከባሪ መኮንኖች፣ በከላሽ ጠበቆች ወይም በተከላካይ ጠበቆች የሚደረግ ማንኛውም ቃለ ምልልስ፣ እና የፍርድ ቤት ሂደቶች፣ በወንጀል ችሎት ውስጥ የምስክርነት ቃል ከመስጠት በስተቀር፣ በዚህ ጊዜ ጠበቃው በፍርድ ቤት ውስጥ ሊገኝ ይችላል። የሕክምና ተቋማት፣ የሕግ አስከባሪ መኮንኖች፣ አቃቤ ህግ ጠበቆች፣ መከላከያ ጠበቆች፣ ፍርድ ቤቶች እና ሌሎች የሚመለከታቸው የወንጀል ፍትህ ኤጀንሲዎች፣ የማረሚያ ተቋማትን ጨምሮ፣ በዚህ ንዑስ ክፍል ስር የተቀመጡትን መስፈርቶች ለማሟላት አስፈላጊ ሆኖ ሲገኝ ጠበቆችን የማግኘት ኃላፊነት አለባቸው። በዚህ ንዑስ ክፍል ውስጥ ያለው መብት ተፈጻሚ የሚሆነው ከዚህ ቀደም በተደረገው ምርመራ ወይም ቃለ መጠይቅ የተረፉት ሰው መብቱን ያነሳ ቢሆንም፤
 - (ሠ) በተረፈው ሰው ጥያቄ መሰረት ስለ ጾታዊ ጥቃት ኪቱ እና ሌሎች ተዛማጅ አካላዊ ማስረጃዎች የፎረንሲክ ትንታኔ መቼ

እንደሚጠናቀቅ ወይም እንደተጠናቀቀ፣ የፎረንሲክ ምርመራው ውጤት እና ትንታኔው DNA እንዳስገኘ ይታወቅ። በሂደት ላይ ያለ ምርመራን ላለማደናቀፍ ወይም ላለማበላሸት ይፋ መደረጉ በተገቢው ጊዜ ከሆነ ፕሮፋይል እና ግጥሚያ፤

- (ረ) የውሲብ ጥቃት ዕቃውን ከመውደሙ ወይም ከመወገዱ በፊት ማስታወቂያ መቀበል፤
- (ሰ) ያለምንም ክስ ከምርመራው ጋር የተያያዘ የፖሊስ ሪፖርት ቅጂ መቀበል፤
- (ሸ) የሕግ አስከባሪ አካላት ጉዳዩን ወደ አቃቤ ህጉ ከማቅረቡ በፊት የእሱን ወይም የእሷን መግለጫ ይከልሱ፤
- (i) ስለ ምርመራው ሁኔታ እና ስለ የተረፈው ሰው ጉዳይ ተያያዥነት ያለው ክስ ከህግ አስከባሪ ኤጀንሲ እና ከሳሽ ጠበቃ ወቅታዊ ማሳወቂያዎችን መቀበል፤
- (j) ከሕግ አስከባሪ ኤጀንሲ እና ከሳሽ ጠበቃ የተረፉት ሰዎች የምርመራውን ሁኔታ እና ማንኛውንም ተያያዥነት ባለው የተራፈው ጉዳይ ላይ ክስ ሲመሰርቱ ምላሾችን ለመቀበል የሚጠበቀው እና ተገቢው የጊዜ ገደቦችን ያሳውቁ፤ እና በተጨማሪ፣ ከእነዚያ የጊዜ ክፈፎች ጋር በሚስማማ መልኩ የተረፉት ሰዎች ላላቸው ጥያቄዎች ምላሾችን ይቀበሉ።
- (k) በምርመራው ሂደት እና የተረፉትን ጉዳይ ለፍርድ ለማቅረብ በሚያስፈልግ ጊዜ የአስተርጓሚ አገልግሎቶችን ማግኘት፤ እና
- (l) ከጾታዊ ጥቃት የተረፈው ሰው ለአካለ መጠን ያልደረሰ ሰሆን፣
 - (i) አቃቤ ህጉ የተረፉት ሰዎች ያላቸውን የርቀት የቪዲዮ ምስክርነት ጥያቄዎችን በRCW 9A.44.150 አግባብ ሲሆን ከግምት ውስጥ ያስገባል እና ይወያይበታል፤ እና
 - (ii) ፍርድ ቤቱ የተራፈውን ሰው ምስክርነት ለመስጠት እና በወንጀል ፍትሕ ሂደት ውስጥ ተሳትፎን ለማመቻቸት በችሎቱ ውስጥ የተረፉትን ሰዎች ደህንነት እና የደህንነት ስሜት ለመጠበቅ ከዐቃቤ ሕግ የሚቀርቡትን ጥያቄዎች ከግምት ውስጥ ያስገባል።
- (2) ከጾታዊ ጥቃት የተረፈ ሰው በወንጀል ፍትህ ስርአት ውስጥ ለመሳተፍ ቢስማማም ባይስማማም እና ምንም እንኳን የተረፈው ሰው ማስረጃ ለመሰጠቱ የፎረንሲክ ምርመራ ለመቀበል ቢስማማም የዚህን ክፍል ሁሉንም መብቶች ይዞ ይቆያል።
- (3) የተረፈው ሰው በዚህ ክፍል በንዑስ አንቀጽ (1) የተዘረዘረው መብት ከተነፈገው እሱ ወይም እሷ ጾታዊ ጥቃት በተከሰተበት ካውንቲ ውስጥ ለበላይ ፍርድ ቤት አቤቱታ በማቅረብ የሚመለከተው አካል ወይም አካላት ማክበርን የሚመራ ትእዛዝ መጠየቅ እና እንደዚህ ያለ አቤቱታ ለሚመለከተው አካል ወይም አካላት ማሳወቅ ይችላል። መብትን ማክበር ለተራፈው ያለው ብቸኛ መፍትሄ ነው። ፍርድ ቤቱ በዚህ ንዑስ አንቀጽ ስር የቀረበውን አቤቱታን ከግምት ውስጥ ማስገባትን ያፋጥናል።
- (4) በዚህ ክፍል ውስጥ የተካተተ ምንም ነገር በወንጀል ክርክር ውስጥ ለወንጀል ተከሳሹን ለመደገፍ ምክንያት ሊሆን አይችልም። በዚህ ክፍል ንዑስ አንቀጽ (3) ከተገለጹት ሁኔታዎች በስተቀር ይህ ክፍል በመንግስት፣ በፖለቲካዊ ክፍፍሎች፣ በህግ አስከባሪ ኤጀንሲዎች ወይም በህግ ጠበቆች ላይ አዲስ እርምጃ ወይም መፍትሄ አይሰጥም። አንድ ሰው በዚህ ክፍል የተዘረዘሩትን መብቶች ለመጠበቅ ወይም ለማክበር ምክንያታዊ ጥረት አለማድረግ በዚህ ሰው ላይ የፍትሕ ብሔር ተጠያቂነት ላይኖረው ይችላል። ይህ ክፍል የጾታዊ ጥቃትን የተረፉትን ወይም ወንጀለኞችን ሌሎች የሲቪል መፍትሄዎችን ወይም መከላከያዎችን አይገድብም።
- (5) ለዚህ ክፍል ዓላማ፡-
 - (U) "የህግ አስከባሪ መኮንን" ማለት በ RCW 10.93.020 ላይ እንደተገለጸው የዋሽንግተን ሰላም አፈሰር አጠቃላይ ባለስልጣን ወይም በ RCW 28A.150.010 እንደተገለጸው በሕዝብ ትምህርት ቤት ውስጥ በግል የፖሊስ ኤጀንሲ የተቀጠረ ማንኛውም ሰው ወይም በ RCW 28B.10.016 ላይ እንደተገለጸው የከፍተኛ ትምህርት ተቋም ማለት ነው።
 - (A) "ከጾታዊ ጥቃትን የተረፈ" ማለት በ RCW 7.69.020 ላይ እንደተገለጸው የጾታዊ ጥቃት ሰለባ የሆነ ሰው ማለት ነው። ነገር ግን፣ ተጎጂው አቅመ ቢስ፣ የሞተ ወይም ለአካለ መጠን ያልደረሰ ከሆነ፣ የጾታዊ ጥቃት የተረፈ ሰው ወንጀለኛ ወይም ተጠርጣሪ ካልሆነ በስተቀር ወላጅ፣ አሳዳጊ፣ የትዳር ጓደኛ ወይም ሌላ የተመደበ ተወካይን ጨምሮ ማንኛውንም የተጎጂውን ህጋዊ ተወካይ ያካትታል።
 - (ሐ) "የጾታዊ ጥቃት የተረፉት ተሟጋች" ማለት ማንኛውም ሰው በRCW 5.60.060 እንደ ወሲባዊ ጥቃት ጠበቃ ወይም የወንጀል ተጎጂ ጠበቃ ተብሎ የተገለጸ ነው።

በተጎጂዎች መብቶች ላይ ተጨማሪ መረጃ

RCW 10.99.030 (7): የቤት ውስጥ ጥቃት ሰለባዎች፣ ከተማውን ወይም የካውንቲውን አቃቤ ህግ የወንጀል ቅሬታ እንዲያቀርቡ መጠየቅ ይችላሉ።

እንዲሁም ከሚከተሉት ውስጥ አንዱን ሊያካትት ከሚችለው የቤት ውስጥ ጥቃት ከሌላ ትእዛዝ ለመጠየቅ በከፍተኛ፣ በአውራጃ ወይም በማዘጋጃ ቤት ፍርድ ቤት አቤቱታ የማቅረብ መብት አለዎት።

- (a) በዳይግ ከተጨማሪ የጥቃት ድርጊቶች የሚከለክል ትእዛዝ፤
- (b) በዳይግ ከቤተሰብ እንዲወጣ የሚያዝ ትዕዛዝ፤
- (c) በዳይግ ወደ መኖሪያ፣ ትምህርት ቤት፣ ንግድ ወይም የስራ ቦታ እንዳይገባ የሚከለክል ትእዛዝ፤
- (d) እርስዎን ወይም የሌላውን ወላጅ አሳዳጊነት ወይም በእጃችሁ ያሉትን ለአካላ መጠን ያልደረሱ ልጆቻችሁን እንድትጎበኙ የሚሰጥ ትእዛዝ፤ እና
- (e) በዳይግ በእርስዎ ቁጥጥር ስር ያሉ ትንንሽ ልጆችን እንዳያነጋግር፣ እንዳያስደፍሩ ወይም ጣልቃ እንዳይገቡ የሚከለክል ትእዛዝ፤ እና
- (f) በዳይግ በሲቪል ትእዛዝ ጊዜ ውስጥ ማንኛውንም ሽጉጥ እና የተደበቀ ሽጉጥ ፈቃድ እንዲመልስ የሚጠይቅ ትእዛዝ።

RCW 59.18.575: [A] በኪራይ ቤቶች ውስጥ የተገጂዎች ጥበቃ

የDV፣ የጾታዊ ጥቃት፣ የማሳደድ እና/ወይም የሰዎች ዝውውር ተገጂዎች የኪራይ ስምምነታቸውን ሊያቋርጡ ይችላሉ። የኪራይ ስምምነትን ለማቋረጥ፣ ተከራይ የሚከተሉትን ማድረግ አለበት፡-

1. የቤት ውስጥ ጥቃት፣ የማሳደድ፣ የጾታዊ ጥቃት ወይም የወሲብ ንግድ (ወይንም ከእነዚህ ወንጀሎች አንዱ ሰለባ የሆነ የቤተሰብ አባል መኖር) ሰለባ መሆን፤
2. ትክክለኛ የጥበቃ ትእዛዝ ወይም ጥቃትን ለፖሊስ ሪፖርት ያደረጉ እና ፖሊስ ለተጠቁው በጽሁፍ የተፈረመ የሪፖርት መዝገብ አቅርቧል፤ እና
3. የኪራይ ውልዎን የማቋረጥ ጥያቄው የጥቃቱ ከተከሰተበት በ90 ቀናት ውስጥ መቅረብ አለበት።

መረጃ ያግኙ ወይም የመኖሪያ ቤት መድልዎ ቅሬታ ያስገቡ፡-

King County የሲቪል መብቶች ቢሮ (ያልተቀናጀ ኪንግ ካውንቲ)

206-263-2446

www.kingcounty.gov/elected/executive/equity-social-justice/civil-rights.aspx

Seattle የሲቪል መብቶች ቢሮ (Seattle and King ካውንቲ)

206-684-4500

www.seattle.gov/civilrights

RCW 49.76.030: የቤት ውስጥ ጥቃት የእረፍት ፈቃድ (የማሳደድ እና የጾታዊ ጥቃት) - ተገጂዎች እና የቤተሰብ አባላት

አንድ ሰራተኛ ከስራ አሳማኝ የእረፍት ፈቃድ ለሚከተሉት ይወስዳል፡-

1. ከቤት ውስጥ ጥቃት፣ ጾታዊ ጥቃት፣ ወይም ከማሳደድ ጋር የተያያዙ ማንኛውም የሲቪል ወይም የወንጀል ክሶችን ማዘጋጀት እና መሳተፍን ጨምሮ ለሰራተኛው ወይም ለሰራተኛው የቤተሰብ አባላት የህግ ድጋፍ ወይም እርዳታ ያግኙ።
2. በቤት ውስጥ ጥቃት፣ ጾታዊ ጥቃት ወይም ማሳደድ ምክንያት ለተከሰቱ የአካል ወይም የአዕምሮ ጉዳዮች ህክምናን ለሰራተኛው ወይም ለቤተሰቡ አባላት ይፈልጉ፤
3. አንድ የቤተሰብ አባል ከቤት ውስጥ ጥቃት መጠለያ፣ የአስገደዶ መድፈር ቀውስ ማዕከል ወይም ከሌላ የማህበራዊ አገልግሎት ፕሮግራም ከቤት ውስጥ ጥቃት፣ ጾታዊ ጥቃት ወይም ማሳደድ ለመፈወስ አገልግሎቶችን ያግኙ ወይም እንዲያገኙ ይርዱ፤
4. ከቤት ውስጥ ጥቃት፣ ጾታዊ ጥቃት ወይም ማሳደድ ጋር የተያያዘ የአእምሮ ጤና ምክር ለማግኘት የቤተሰብ አባልን ያግኙ ወይም ያግዙ፤ ወይም
5. የሰራተኛውን ወይም የሰራተኛውን ቤተሰብ አባላት ወደፊት የቤት ውስጥ ጥቃት፣ ወሲባዊ ጥቃት ወይም ማሳደድ እንዳይከሰት ይህንንታቸውን ለመጨመር በደህንነት እቅድ ውስጥ ይሳተፉ፣ ወደ ሌላ ቦታ ያዛውሩ ወይም ሌሎች እርምጃዎችን ይውሰዱ።